

Inspiron 23

Podręcznik właściciela

Model komputera: Inspiron 23 Model 5348
Model regulacji: W10C
Typ regulacji: W10C001



Uwagi, przestrogi i ostrzeżenia



UWAGA: UWAGA oznacza ważną informację, która pozwala lepiej wykorzystać komputer.



OSTRZEŻENIE: PRZESTROGA wskazuje na ryzyko uszkodzenia sprzętu lub utraty danych oraz przedstawia sposób uniknięcia problemu.



PRZESTROGA: OSTRZEŻENIE informuje o sytuacjach, w których występuje ryzyko uszkodzenia mienia, odniesienia obrażeń ciała lub śmierci.

Copyright © 2014 Dell Inc. Wszelkie prawa zastrzeżone. Ten produkt jest chroniony prawem Stanów Zjednoczonych i międzynarodowym oraz prawem własności intelektualnej. Dell™ i logo Dell są znakami towarowymi firmy Dell Inc. w Stanach Zjednoczonych i/lub innych jurysdykcjach. Wszystkie pozostałe marki i nazwy handlowe wymienione w niniejszym dokumencie mogą być znakami towarowymi ich odpowiednich właścicieli.

2014 - 03

Rev. A00

Spis treści

Przed przystąpieniem do serwisowania komputera.....	10
Przed rozpoczęciem pracy	10
Instrukcje dotyczące bezpieczeństwa.....	10
Zalecane narzędzia.....	11
Po zakończeniu serwisowania komputera.....	12
Opis techniczny.....	13
Widok wnętrza komputera.....	13
Elementy płyty systemowej.....	14
Wymontowywanie zestawu podstawki.....	16
Procedura.....	16
Instalowanie zestawu podstawki.....	19
Procedura.....	19
Wymontowywanie pokrywy tylnej.....	20
Przed wykonaniem procedury.....	20
Procedura.....	21
Instalowanie pokrywy tylnej.....	23
Procedura.....	23
Po wykonaniu procedury.....	23
Wymontowywanie pokrywy głośników.....	24
Przed wykonaniem procedury.....	24
Procedura.....	25

Instalowanie pokrywy głośnika.....	26
Procedura.....	26
Po wykonaniu procedury.....	26
Wymontowywanie głośników.....	27
Przed wykonaniem procedury.....	27
Procedura.....	27
Instalowanie głośników.....	29
Procedura.....	29
Po wykonaniu procedury.....	29
Wymontowywanie modułów pamięci.....	30
Przed wykonaniem procedury.....	30
Procedura.....	31
Instalowanie modułów pamięci.....	33
Procedura.....	34
Po wykonaniu procedury.....	35
Wymontowywanie osłony płyty systemowej.....	36
Przed wykonaniem procedury.....	36
Procedura.....	37
Instalowanie osłony płyty systemowej.....	38
Procedura.....	38
Po wykonaniu procedury.....	38
Wymontowywanie dysku twardego.....	39
Przed wykonaniem procedury.....	39
Procedura.....	40

Instalowanie dysku twardego.....	42
Procedura.....	42
Po wykonaniu procedury.....	42
Wymontowywanie wspornika kart VESA.....	43
Przed wykonaniem procedury.....	43
Procedura.....	44
Instalowanie wspornika modułu VESA.....	45
Procedura.....	45
Po wykonaniu procedury.....	45
Wymontowywanie płyty przycisków sterujących.....	46
Przed wykonaniem procedury.....	46
Procedura.....	46
Instalowanie płyty przycisków sterujących.....	48
Procedura.....	48
Po wykonaniu procedury.....	48
Wymontowywanie płyty konwertera.....	49
Przed wykonaniem procedury.....	49
Procedura.....	49
Instalowanie płyty konwertera.....	50
Procedura.....	50
Po wykonaniu procedury.....	50
Wymontowywanie płyty diagnostycznej zasilacza.....	51
Przed wykonaniem procedury.....	51
Procedura.....	51


Instalowanie płyty diagnostycznej zasilacza.....	53
Procedura.....	53
Po wykonaniu procedury.....	53
Wymontowywanie mikrofonu.....	54
Przed wykonaniem procedury.....	54
Procedura.....	54
Instalowanie mikrofonu.....	56
Procedura.....	56
Po wykonaniu procedury.....	56
Wymontowywanie karty sieci bezprzewodowej.....	57
Przed wykonaniem procedury.....	57
Procedura.....	57
Instalowanie karty sieci bezprzewodowej.....	59
Procedura.....	59
Po wykonaniu procedury.....	59
Wymontowywanie baterii pastylkowej.....	60
Przed wykonaniem procedury.....	60
Procedura.....	61
Instalowanie baterii pastylkowej.....	62
Procedura.....	62
Po wykonaniu procedury.....	62
Wymontowywanie wspornika we/wy.....	63
Przed wykonaniem procedury.....	63
Procedura.....	64

Instalowanie wspornika we/wy.....	66
Procedura.....	66
Po wykonaniu procedury.....	66
Wymontowywanie napędu dysków optycznych.....	67
Przed wykonaniem procedury.....	67
Procedura.....	68
Instalowanie napędu dysków optycznych.....	71
Procedura.....	71
Po wykonaniu procedury.....	71
Wymontowywanie wentylatora zasilacza.....	72
Przed wykonaniem procedury.....	72
Procedura.....	73
Instalowanie wentylatora zasilacza.....	75
Procedura.....	75
Po wykonaniu procedury.....	75
Wymontowywanie zasilacza.....	76
Przed wykonaniem procedury.....	76
Procedura.....	76
Instalowanie zasilacza.....	79
Procedura.....	79
Po wykonaniu procedury.....	79
Wymontowywanie radiatora procesora.....	80
Przed wykonaniem procedury.....	80
Procedura.....	80


Instalowanie radiatora procesora.....	82
Procedura.....	82
Po wykonaniu procedury.....	82
Wymontowywanie wentylatora procesora.....	83
Przed wykonaniem procedury.....	83
Procedura.....	83
Instalowanie wentylatora procesora.....	85
Procedura.....	85
Po wykonaniu procedury.....	85
Wymontowywanie procesora.....	86
Przed wykonaniem procedury.....	86
Procedura.....	86
Instalowanie procesora.....	88
Procedura.....	88
Po wykonaniu procedury.....	89
Wymontowywanie płyty systemowej.....	90
Przed wykonaniem procedury.....	90
Procedura.....	91
Instalowanie płyty systemowej.....	95
Procedura.....	95
Po wykonaniu procedury.....	95
Wprowadzanie znacznika serwisowego w systemie BIOS.....	96
Wymontowywanie kamery.....	97
Przed wykonaniem procedury.....	97
Procedura.....	98


Instalowanie kamery.....	99
Procedura.....	99
Po wykonaniu procedury.....	99
Wymontowywanie anteny.....	101
Przed wykonaniem procedury.....	101
Procedura.....	101
Instalowanie anteny.....	103
Procedura.....	103
Po wykonaniu procedury.....	103
Wymontowywanie panelu wyświetlacza.....	105
Przed wykonaniem procedury.....	105
Procedura.....	106
Instalowanie panelu wyświetlacza.....	112
Procedura.....	112
Po wykonaniu procedury.....	113
Ładowanie systemu BIOS.....	114
Uzyskiwanie pomocy i kontakt z firmą Dell.....	115
Narzędzia pomocy technicznej do samodzielnego wykorzystania.....	115
Kontakt z firmą Dell.....	116

Przed przystąpieniem do serwisowania komputera


 **OSTRZEŻENIE:** Karty i podzespoły należy trzymać za krawędzie i unikać dotykania wtyków i złączy.

Przed rozpoczęciem pracy

- 1 Zapisz i zamknij wszystkie otwarte pliki, a także zamknij wszystkie otwarte aplikacje.
- 2 Wyłącz komputer.
 - Windows 8: Umieść wskaźnik myszy w prawym górnym lub prawym dolnym rogu ekranu, aby otworzyć panel, a następnie kliknij lub stuknij kolejno opcje **Ustawienia** → **Zasilanie** → **Zamknij**.
 - Windows 7: Kliknij lub stuknij kolejno opcje **Start**  → **Zamknij**.

 **UWAGA:** Jeśli używasz innego systemu operacyjnego, wyłącz komputer zgodnie z instrukcjami odpowiednimi dla tego systemu.


- 3 Odłącz komputer i wszystkie urządzenia peryferyjne od gniazdek elektrycznych.
- 4 Odłącz od komputera wszystkie kable, np. telefoniczne, sieciowe itd.
- 5 Odłącz od komputera wszystkie urządzenia peryferyjne, np. klawiaturę, mysz, monitor itd.
- 6 Wyjmij z komputera wszystkie karty pamięci i dyski optyczne.
- 7 Po odłączeniu komputera od źródła zasilania naciśnij przycisk zasilania i przytrzymaj przez ok. 5 sekund, aby odprowadzić ładunki elektryczne z płyty systemowej.









 **OSTRZEŻENIE:** Umieść komputer na płaskiej, miękkiej i czystej powierzchni, aby uniknąć zarysowania.

- 8 Połóż komputer spodem do góry.

Instrukcje dotyczące bezpieczeństwa

Aby uchronić komputer przed uszkodzeniem i zapewnić sobie bezpieczeństwo, należy przestrzegać następujących zaleceń dotyczących bezpieczeństwa.

 **PRZESTROGA:** Przed przystąpieniem do wykonywania czynności wymagających otwarcia obudowy komputera należy zapoznać się z instrukcjami dotyczącymi bezpieczeństwa dostarczonymi z komputerem. Dodatkowe zalecenia dotyczące bezpieczeństwa można znaleźć na stronie Regulatory Compliance (Informacje o zgodności z przepisami prawnymi) pod adresem dell.com/regulatory_compliance.

-  **PRZESTROGA:** Przed otwarciem obudowy komputera lub zdjęciem paneli należy odłączyć wszystkie źródła zasilania. Po zakończeniu pracy należy najpierw zainstalować wszystkie pokrywy i panele oraz wkręcić śruby, a dopiero potem podłączyć zasilanie.
-  **OSTRZEŻENIE:** Aby uniknąć uszkodzenia komputera, należy pracować na płaskiej i czystej powierzchni.
-  **OSTRZEŻENIE:** Karty i podzespoły należy trzymać za krawędzie i unikać dotykania wtyków i złączy.
-  **OSTRZEŻENIE:** Procedury wymagające otwarcia pokrywy komputera i dostępu do wewnętrznych podzespołów powinny być wykonywane tylko przez wykwalifikowanych serwisantów. W instrukcjach dotyczących bezpieczeństwa można znaleźć więcej informacji o niezbędnych środkach ostrożności, pracy z wewnętrznymi podzespołami komputera i ochronie przed wyładowaniami elektrostatycznymi.
-  **OSTRZEŻENIE:** Przed dotknięciem jakiegokolwiek elementu wewnątrz komputera należy pozbyć się ładunków elektrostatycznych z ciała, dotykając dowolnej nielakierowanej metalowej powierzchni, np. metalowych elementów z tyłu komputera. Podczas pracy należy okresowo dotykać nielakierowanej powierzchni metalowej w celu odprowadzenia ładunków elektrostatycznych, które mogłyby spowodować uszkodzenie wewnętrznych elementów.
-  **OSTRZEŻENIE:** Przy odłączaniu kabla należy pociągnąć za wtyczkę lub uchwyt, a nie za sam kabel. Niektóre kable mają złącza z zatrzaskami lub nakrętki, które należy otworzyć lub odkręcić przed odłączeniem kabla. Odłączając kable, należy je trzymać w linii prostej, aby uniknąć wygięcia styków w złączach. Podłączając kable, należy zwrócić uwagę na prawidłowe zorientowanie złączy i gniazd.
-  **OSTRZEŻENIE:** Kabel sieciowy należy odłączyć najpierw od komputera, a następnie od urządzenia sieciowego.
-  **OSTRZEŻENIE:** Jeśli w czytniku kart pamięci znajduje się karta, należy ją nacisnąć i wyjąć.

Zalecane narzędzia

Procedury przedstawione w tym dokumencie mogą wymagać użycia następujących narzędzi:

- Wkrętak krzyżakowy
- Wkrętak z płaskim grotem
- Rysik z tworzywa sztucznego

Po zakończeniu serwisowania komputera

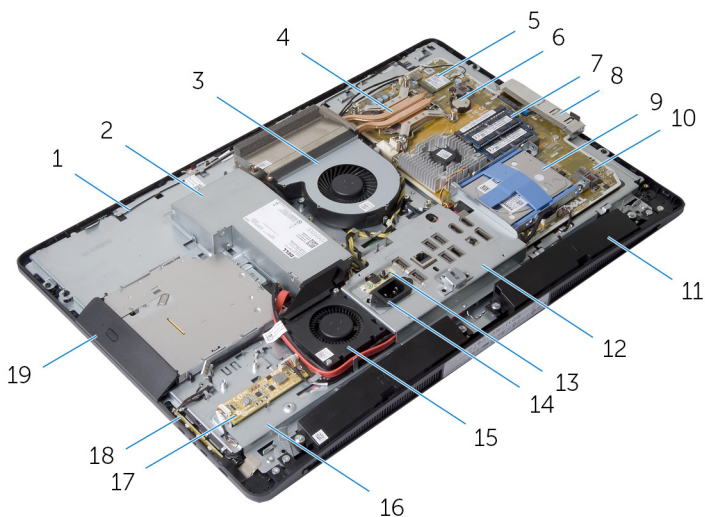
 **OSTRZEŻENIE:** Pozostawienie nieużywanych lub nieprzykręconych śrub wewnątrz komputera może poważnie uszkodzić komputer.

- 1 Przykręć wszystkie śruby i sprawdź, czy żadne nieużywane śruby nie pozostały wewnątrz komputera.
- 2 Podłącz do komputera wszelkie urządzenia zewnętrzne, peryferyjne i kable odłączone przed przystąpieniem do pracy.
- 3 Zainstaluj karty pamięci, dyski i wszelkie inne elementy wymontowane przed przystąpieniem do pracy.
- 4 Podłącz komputer i wszystkie urządzenia peryferyjne do gniazdek elektrycznych.
- 5 Włącz komputer.

Opis techniczny

! **PRZESTROGA:** Przed przystąpieniem do wykonywania czynności wymagających otwarcia obudowy komputera należy zapoznać się z instrukcjami dotyczącymi bezpieczeństwa dostarczonymi z komputerem i wykonać procedurę przedstawioną w sekcji [Przed rozpoczęciem serwisowania komputera](#). Po zakończeniu pracy należy wykonać procedurę przedstawioną w sekcji [Po zakończeniu serwisowania komputera](#). Dodatkowe zalecenia dotyczące bezpieczeństwa można znaleźć na stronie Regulatory Compliance (Informacje o zgodności z przepisami prawnymi) pod adresem dell.com/regulatory_compliance.

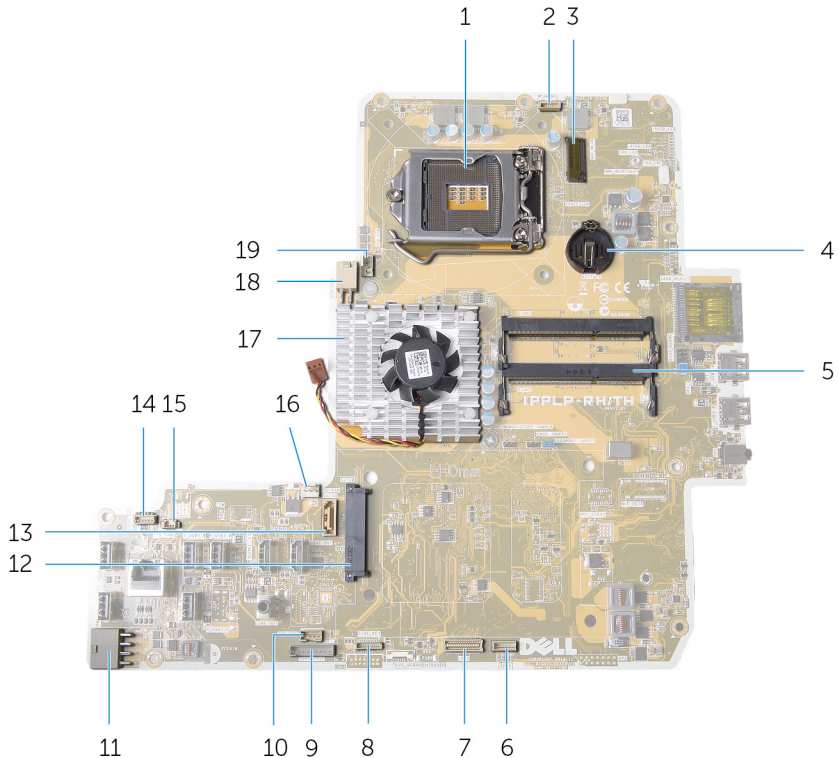
Widok wnętrza komputera



- | | | | |
|----|----------------------------|----|-----------------------|
| 1 | anteny (2) | 2 | zasilacz |
| 3 | wentylator procesora | 4 | radiator procesora |
| 5 | karta sieci bezprzewodowej | 6 | bateria pastylkowa |
| 7 | moduły pamięci (2) | 8 | boczny wspornik we/wy |
| 9 | zestaw dysku twardego | 10 | plyta systemowa |
| 11 | głośniki (2) | 12 | wspornik we/wy |

- | | | | |
|----|---------------------------------|----|------------------------------|
| 13 | płyta diagnostyczna zasilacza | 14 | gniazdo zasilacza |
| 15 | wentylator zasilacza | 16 | podstawa panelu wyświetlacza |
| 17 | płyta konwertera | 18 | płyta przycisków sterujących |
| 19 | zestaw napędu dysków optycznych | | |


Elementy płyty systemowej



- | | | | |
|---|-----------------------------|---|---|
| 1 | gniazdo procesora | 2 | złącze kabla kamery |
| 3 | gniazdo karty Mini Card | 4 | gniazdo baterii pastylkowej |
| 5 | gniazda modułów pamięci (2) | 6 | złącze kabla głośników |
| 7 | złącze kabla wyświetlacza | 8 | złącze kabla płyty przycisków sterujących |

- | | | | |
|----|--|----|---|
| 9 | złącze kabla płyty konwertera | 10 | złącze kabla zasilania napędu dysków optycznych |
| 11 | złącze głównego kabla zasilania | 12 | złącze dysku twardego |
| 13 | złącze kabla danych napędu dysków optycznych | 14 | złącze kabla płyty funkcji dotykowych |
| 15 | złącze kabla zasilania wentylatora | 16 | złącze kabla wentylatora karty graficznej |
| 17 | radiator karty graficznej | 18 | złącze kabla zasilania procesora |
| 19 | złącze kabla wentylatora procesora | | |

Wymontowywanie zestawu podstawki

-  **PRZESTROGA:** Przed przystąpieniem do wykonywania czynności wymagających otwarcia obudowy komputera należy zapoznać się z instrukcjami dotyczącymi bezpieczeństwa dostarczonymi z komputerem i wykonać procedurę przedstawioną w sekcji [Przed rozpoczęciem serwisowania komputera](#). Po zakończeniu pracy należy wykonać procedurę przedstawioną w sekcji [Po zakończeniu serwisowania komputera](#). Dodatkowe zalecenia dotyczące bezpieczeństwa można znaleźć na stronie Regulatory Compliance (Informacje o zgodności z przepisami prawnymi) pod adresem dell.com/regulatory_compliance.

Procedura

- 1 Naciśnij przycisk zwalniania podstawki, aby uwolnić podstawkę.
- 2 Odchyl podstawkę ku górze i zdejmij zestaw podstawki z komputera.

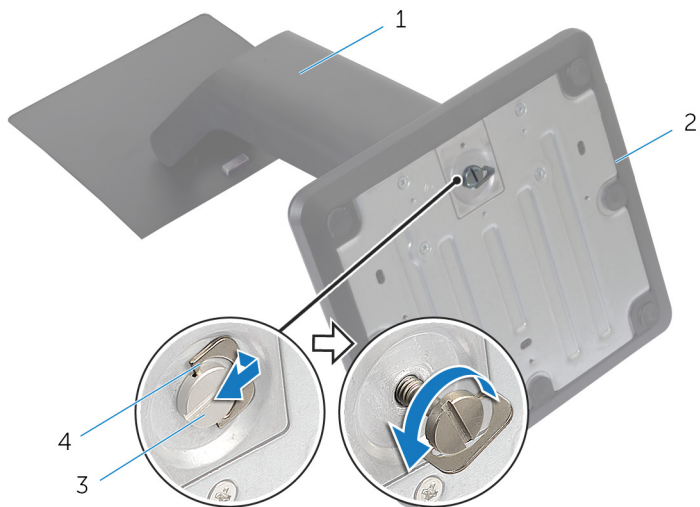


- 1 przycisk zwalniania podstawki

Aby wymontować bazę podstawki lub płytę nośną podstawki z zestawu podstawki, wykonaj następujące czynności:

- 3 Uwolnij uchwyt śruby na bazie podstawki.

- 4 Poluzuj śrubę skrzydełkową mocującą bazę podstawki do płyty nośnej podstawki.



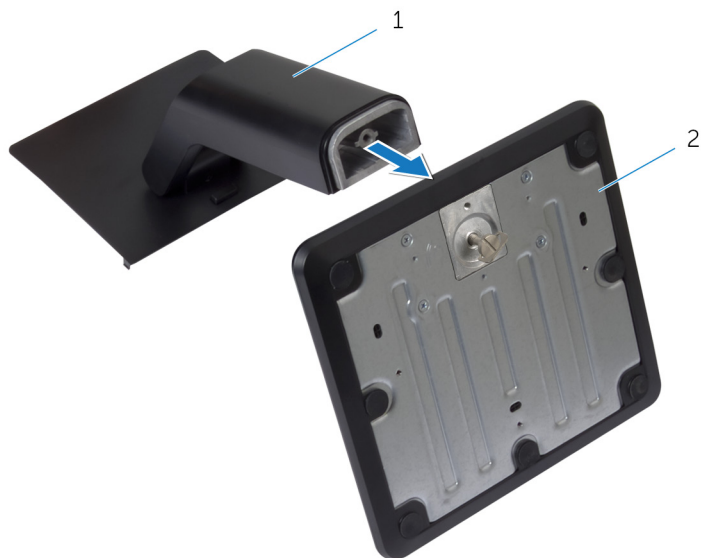
1 płyta nośna podstawki

2 baza podstawki

3 śruba skrzydełkowa

4 uchwyt śruby

5 Zsuń bazę podstawki z płyty nośnej podstawki.



1 płyta nośna podstawki

2 baza podstawki

Instalowanie zestawu podstawki



PRZESTROGA: Przed przystąpieniem do wykonywania czynności wymagających otwarcia obudowy komputera należy zapoznać się z instrukcjami dotyczącymi bezpieczeństwa dostarczonymi z komputerem i wykonać procedurę przedstawioną w sekcji [Przed rozpoczęciem serwisowania komputera](#). Po zakończeniu pracy należy wykonać procedurę przedstawioną w sekcji [Po zakończeniu serwisowania komputera](#). Dodatkowe zalecenia dotyczące bezpieczeństwa można znaleźć na stronie Regulatory Compliance (Informacje o zgodności z przepisami prawnymi) pod adresem dell.com/regulatory_compliance.

Procedura

- 1 Umieść zaczepy zestawu podstawki w szczelinach w pokrywie tylnej.
- 2 Opuść zestaw podstawki, aby go zamocować.
Jeśli podstawka została oddzielona od płyty nośnej, wykonaj następujące czynności:
- 3 Dopasuj śrubę skrzydełkową w podstawce do otworu płyty nośnej i dokręć śrubę.
- 4 Złóż uchwyt śruby na podstawce.

Wymontowywanie pokrywy tylnej



PRZESTROGA: Przed przystąpieniem do wykonywania czynności wymagających otwarcia obudowy komputera należy zapoznać się z instrukcjami dotyczącymi bezpieczeństwa dostarczonymi z komputerem i wykonać procedurę przedstawioną w sekcji [Przed rozpoczęciem serwisowania komputera](#). Po zakończeniu pracy należy wykonać procedurę przedstawioną w sekcji [Po zakończeniu serwisowania komputera](#). Dodatkowe zalecenia dotyczące bezpieczeństwa można znaleźć na stronie Regulatory Compliance (Informacje o zgodności z przepisami prawnymi) pod adresem dell.com/regulatory_compliance.

Przed wykonaniem procedury

Wymontuj [zestaw podstawki](#).

Procedura

△ OSTRZEŻENIE: Nie należy zdejmować pokrywy komputera, o ile nie będą instalowane akcesoria wewnętrzne.

- 1 Przesuń zwalniacze zatrzasków do pozycji otwartej, wskazanej kółkiem.



1 prawy zwalniacz zatrzasku

2 lewy zwalniacz zatrzasku

- 2 Rysikiem z tworzywa sztucznego podważ pokrywę tylną, aby ją zdjąć z osłony wyświetlacza. Rozpocznij podważanie w okolicy napędu dysków optycznych.

3 Zdejmij pokrywę tylną z komputera.



1 rysik z tworzywa sztucznego

2 pokrywa tylna

Instalowanie pokrywy tylnej



PRZESTROGA: Przed przystąpieniem do wykonywania czynności wymagających otwarcia obudowy komputera należy zapoznać się z instrukcjami dotyczącymi bezpieczeństwa dostarczonymi z komputerem i wykonać procedurę przedstawioną w sekcji [Przed rozpoczęciem serwisowania komputera](#). Po zakończeniu pracy należy wykonać procedurę przedstawioną w sekcji [Po zakończeniu serwisowania komputera](#). Dodatkowe zalecenia dotyczące bezpieczeństwa można znaleźć na stronie Regulatory Compliance (Informacje o zgodności z przepisami prawnymi) pod adresem dell.com/regulatory_compliance.

Procedura

- 1 Dopasuj zaczepy w pokrywie tylnej do szczelin w osłonie wyświetlacza i wciśnij pokrywę tylną na miejsce.
- 2 Przesuń zwalnicze zatrzasków do położenia zamkniętego.

Po wykonaniu procedury

Zainstaluj [zestaw podstawki](#).

Wymontowywanie pokrywy głośników



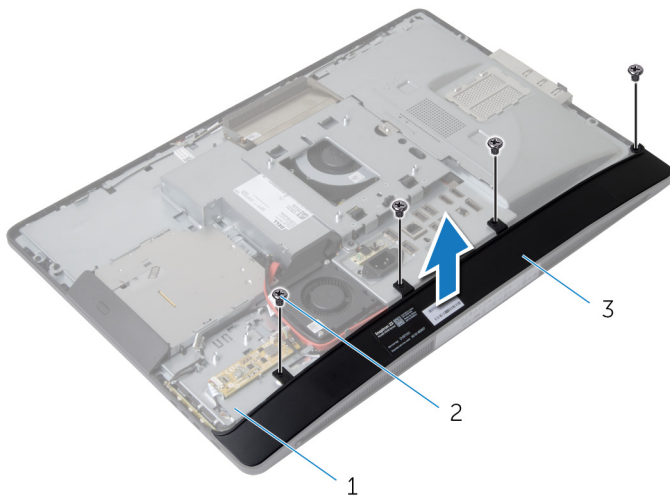
PRZESTROGA: Przed przystąpieniem do wykonywania czynności wymagających otwarcia obudowy komputera należy zapoznać się z instrukcjami dotyczącymi bezpieczeństwa dostarczonymi z komputerem i wykonać procedurę przedstawioną w sekcji [Przed rozpoczęciem serwisowania komputera](#). Po zakończeniu pracy należy wykonać procedurę przedstawioną w sekcji [Po zakończeniu serwisowania komputera](#). Dodatkowe zalecenia dotyczące bezpieczeństwa można znaleźć na stronie Regulatory Compliance (Informacje o zgodności z przepisami prawnymi) pod adresem dell.com/regulatory_compliance.

Przed wykonaniem procedury

- 1 Wymontuj [zestaw podstawki](#).
- 2 Wymontuj [pokrywę tylną](#).

Procedura

- 1 Wykręć śruby mocujące pokrywę głośników do podstawy panelu wyświetlacza.
- 2 Zdejmij pokrywę głośników z komputera.



- | | | | |
|---|------------------------------|---|-----------|
| 1 | podstawa panelu wyświetlacza | 2 | śruby (4) |
| 3 | pokrywa głośników | | |

Instalowanie pokrywy głośnika



PRZESTROGA: Przed przystąpieniem do wykonywania czynności wymagających otwarcia obudowy komputera należy zapoznać się z instrukcjami dotyczącymi bezpieczeństwa dostarczonymi z komputerem i wykonać procedurę przedstawioną w sekcji [Przed rozpoczęciem serwisowania komputera](#). Po zakończeniu pracy należy wykonać procedurę przedstawioną w sekcji [Po zakończeniu serwisowania komputera](#). Dodatkowe zalecenia dotyczące bezpieczeństwa można znaleźć na stronie Regulatory Compliance (Informacje o zgodności z przepisami prawnymi) pod adresem dell.com/regulatory_compliance.

Procedura

- 1 Dopasuj otwory na śruby w pokrywie głośników do otworów w podstawie panelu wyświetlacza.
- 2 Wkręć śruby mocujące pokrywę głośników do podstawy panelu wyświetlacza.

Po wykonaniu procedury

- 1 Zainstaluj [pokrywę tylną](#).
- 2 Zainstaluj [zestaw podstawki](#).

Wymontowywanie głośników



PRZESTROGA: Przed przystąpieniem do wykonywania czynności wymagających otwarcia obudowy komputera należy zapoznać się z instrukcjami dotyczącymi bezpieczeństwa dostarczonymi z komputerem i wykonać procedurę przedstawioną w sekcji [Przed rozpoczęciem serwisowania komputera](#). Po zakończeniu pracy należy wykonać procedurę przedstawioną w sekcji [Po zakończeniu serwisowania komputera](#). Dodatkowe zalecenia dotyczące bezpieczeństwa można znaleźć na stronie Regulatory Compliance (Informacje o zgodności z przepisami prawnymi) pod adresem dell.com/regulatory_compliance.

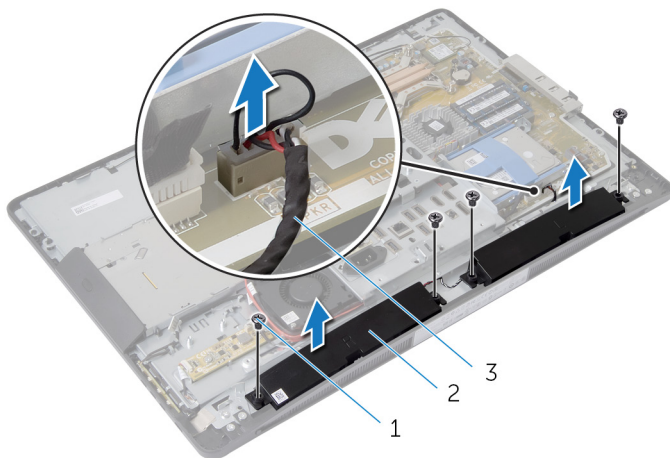
Przed wykonaniem procedury

- 1 Wymontuj [zestaw podstawki](#).
- 2 Wymontuj [pokrywę tylną](#).
- 3 Wymontuj [pokrywę głośników](#).

Procedura

- 1 Odłącz kabel głośników od płyty systemowej.
- 2 Zanotuj sposób poprowadzenia kabla głośników i wyjmij kabel z prowadnicy.
- 3 Wykręć śruby mocujące głośniki do podstawy panelu wyświetlacza.

4 Wymij głośniki z podstawy panelu wyświetlacza.



1 śruby (4)

2 głośniki (2)

3 kabel głośników

Instalowanie głośników



PRZESTROGA: Przed przystąpieniem do wykonywania czynności wymagających otwarcia obudowy komputera należy zapoznać się z instrukcjami dotyczącymi bezpieczeństwa dostarczonymi z komputerem i wykonać procedurę przedstawioną w sekcji [Przed rozpoczęciem serwisowania komputera](#). Po zakończeniu pracy należy wykonać procedurę przedstawioną w sekcji [Po zakończeniu serwisowania komputera](#). Dodatkowe zalecenia dotyczące bezpieczeństwa można znaleźć na stronie Regulatory Compliance (Informacje o zgodności z przepisami prawnymi) pod adresem dell.com/regulatory_compliance.

Procedura

- 1 Dopasuj otwory na śruby w głośnikach do otworów w podstawie panelu wyświetlacza.
- 2 Wkręć śruby mocujące głośniki do podstawy panelu wyświetlacza.
- 3 Umieść kabel głośników w prowadnicy w podstawie panelu wyświetlacza.
- 4 Podłącz kabel głośników do płyty systemowej.

Po wykonaniu procedury

- 1 Zainstaluj [pokrywę głośników](#).
- 2 Zainstaluj [pokrywę tylną](#).
- 3 Zainstaluj [zestaw podstawki](#).

Wymontowywanie modułów pamięci



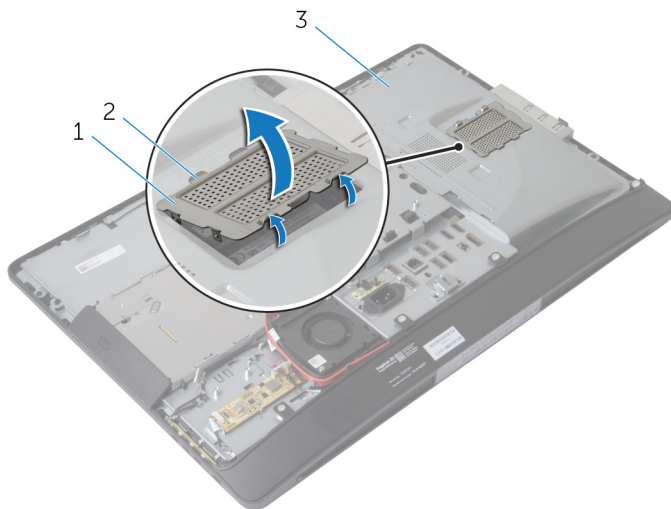
PRZESTROGA: Przed przystąpieniem do wykonywania czynności wymagających otwarcia obudowy komputera należy zapoznać się z instrukcjami dotyczącymi bezpieczeństwa dostarczonymi z komputerem i wykonać procedurę przedstawioną w sekcji [Przed rozpoczęciem serwisowania komputera](#). Po zakończeniu pracy należy wykonać procedurę przedstawioną w sekcji [Po zakończeniu serwisowania komputera](#). Dodatkowe zalecenia dotyczące bezpieczeństwa można znaleźć na stronie Regulatory Compliance (Informacje o zgodności z przepisami prawnymi) pod adresem dell.com/regulatory_compliance.

Przed wykonaniem procedury

- 1 Wymontuj [zestaw podstawki](#).
- 2 Wymontuj [pokrywę tylną](#).

Procedura

- 1 Przy użyciu zaczepów podważ osłonę modułów pamięci, aby ją uwolnić z osłony płyty systemowej.



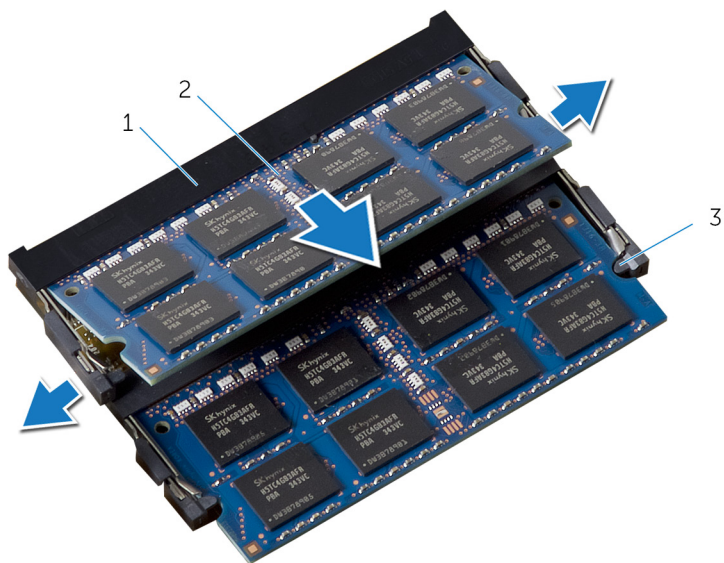
1 osłona modułów pamięci

2 zaczepy (6)

3 osłona płyty systemowej

- 2 Ostrożnie rozciągnij palcami zatrzaski zabezpieczające znajdujące się na końcach każdego gniazda modułu pamięci, aż moduł odskoczy.

3 Wymij moduł pamięci z gniazda.



1 gniazdo modułu pamięci

2 moduły pamięci (2)

3 zaciski mocujące (4)


Instalowanie modułów pamięci

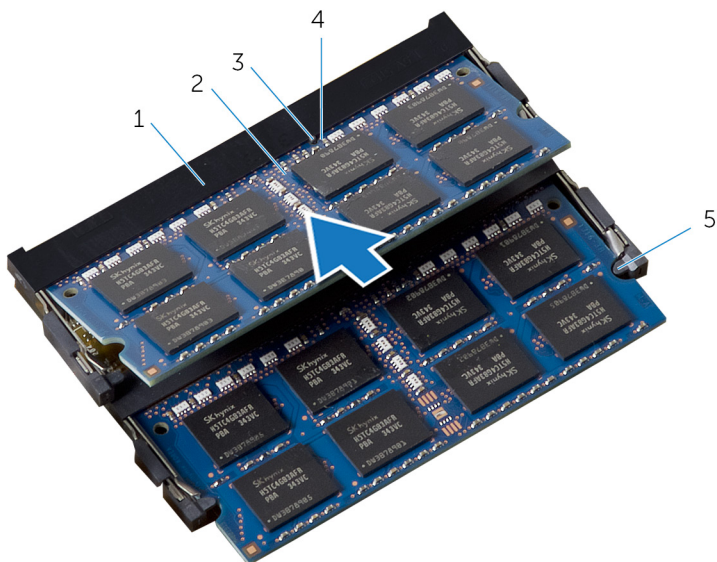


PRZESTROGA: Przed przystąpieniem do wykonywania czynności wymagających otwarcia obudowy komputera należy zapoznać się z instrukcjami dotyczącymi bezpieczeństwa dostarczonymi z komputerem i wykonać procedurę przedstawioną w sekcji [Przed rozpoczęciem serwisowania komputera](#). Po zakończeniu pracy należy wykonać procedurę przedstawioną w sekcji [Po zakończeniu serwisowania komputera](#). Dodatkowe zalecenia dotyczące bezpieczeństwa można znaleźć na stronie Regulatory Compliance (Informacje o zgodności z przepisami prawnymi) pod adresem dell.com/regulatory_compliance.

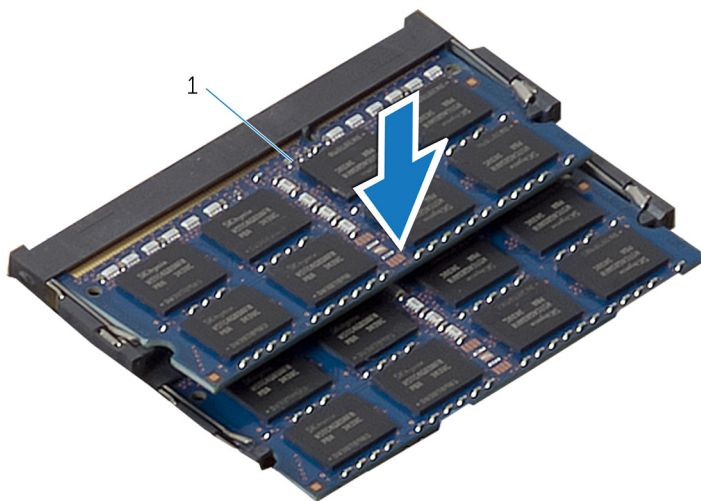
Procedura

- 1 Dopasuj wycięcie w module pamięci do wypustki w gnieździe.
- 2 Wsuń moduł pamięci do gniazda i dociśnij, aż zostanie osadzony.

 **UWAGA:** Jeśli nie usłyszysz kliknięcia, wyjmij moduł pamięci i zainstaluj go ponownie.



- | | | | |
|---|------------------------|---|--------------------|
| 1 | gniazdo modułu pamięci | 2 | moduły pamięci (2) |
| 3 | zaczep | 4 | wycięcie |
| 5 | zaciski mocujące (4) | | |



1 moduły pamięci (2)

- 3 Wsuń zaczepy w osłonie modułów pamięci pod zaczepy w osłonie płyty systemowej, aby zabezpieczyć osłonę modułów pamięci.

Po wykonaniu procedury

- 1 Zainstaluj [pokrywę tylną](#).
- 2 Zainstaluj [zestaw podstawki](#).

Wymontowywanie osłony płyty systemowej



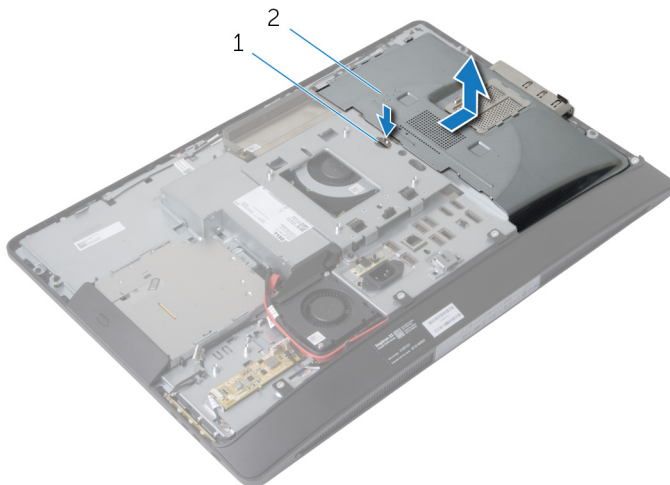
PRZESTROGA: Przed przystąpieniem do wykonywania czynności wymagających otwarcia obudowy komputera należy zapoznać się z instrukcjami dotyczącymi bezpieczeństwa dostarczonymi z komputerem i wykonać procedurę przedstawioną w sekcji [Przed rozpoczęciem serwisowania komputera](#). Po zakończeniu pracy należy wykonać procedurę przedstawioną w sekcji [Po zakończeniu serwisowania komputera](#). Dodatkowe zalecenia dotyczące bezpieczeństwa można znaleźć na stronie Regulatory Compliance (Informacje o zgodności z przepisami prawnymi) pod adresem dell.com/regulatory_compliance.

Przed wykonaniem procedury

- 1 Wymontuj [zestaw podstawki](#).
- 2 Wymontuj [pokrywę tylną](#).

Procedura

- 1 Naciśnij zaczep mocujący do dołu i przesuń osłonę płyty systemowej, aby ją uwolnić ze szczelin w podstawie panelu wyświetlacza.
- 2 Wyjmij osłonę płyty systemowej z komputera.



1 zaczep mocujący

2 osłona płyty systemowej

Instalowanie osłony płyty systemowej



PRZESTROGA: Przed przystąpieniem do wykonywania czynności wymagających otwarcia obudowy komputera należy zapoznać się z instrukcjami dotyczącymi bezpieczeństwa dostarczonymi z komputerem i wykonać procedurę przedstawioną w sekcji [Przed rozpoczęciem serwisowania komputera](#). Po zakończeniu pracy należy wykonać procedurę przedstawioną w sekcji [Po zakończeniu serwisowania komputera](#). Dodatkowe zalecenia dotyczące bezpieczeństwa można znaleźć na stronie Regulatory Compliance (Informacje o zgodności z przepisami prawnymi) pod adresem dell.com/regulatory_compliance.

Procedura

- 1 Dopasuj i umieść osłonę płyty systemowej w podstawie panelu wyświetlacza.
- 2 Wsuń zaczepu osłony płyty systemowej do szczelin w podstawie panelu wyświetlacza, aż osłona zostanie osadzona.

Po wykonaniu procedury

- 1 Zainstaluj [pokrywę tylną](#).
- 2 Zainstaluj [zestaw podstawki](#).

Wymontowywanie dysku twardego



PRZESTROGA: Przed przystąpieniem do wykonywania czynności wymagających otwarcia obudowy komputera należy zapoznać się z instrukcjami dotyczącymi bezpieczeństwa dostarczonymi z komputerem i wykonać procedurę przedstawioną w sekcji [Przed rozpoczęciem serwisowania komputera](#). Po zakończeniu pracy należy wykonać procedurę przedstawioną w sekcji [Po zakończeniu serwisowania komputera](#). Dodatkowe zalecenia dotyczące bezpieczeństwa można znaleźć na stronie Regulatory Compliance (Informacje o zgodności z przepisami prawnymi) pod adresem dell.com/regulatory_compliance.



OSTRZEŻENIE: Dyski twarde są delikatne i należy obchodzić się z nimi bardzo ostrożnie.



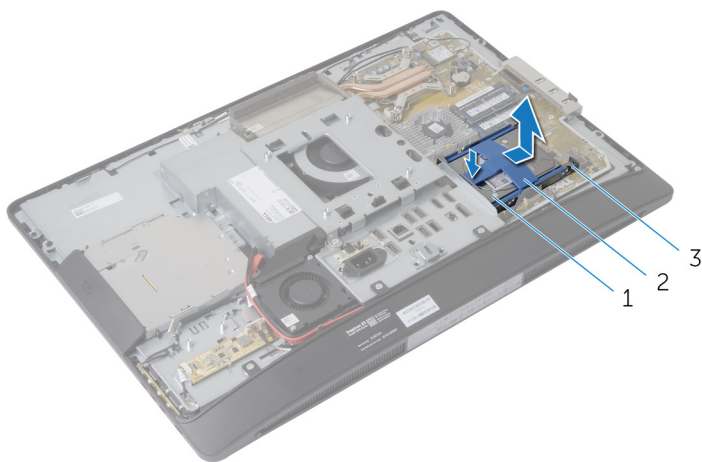
OSTRZEŻENIE: Nie należy wyjmować dysku twardego, gdy komputer jest włączony lub w stanie uśpienia, ponieważ może to spowodować utratę danych.

Przed wykonaniem procedury

- 1 Wymontuj [zestaw podstawki](#).
- 2 Wymontuj [pokrywę tylną](#).
- 3 Wymontuj [osłonę płyty systemowej](#).

Procedura

- 1 Naciśnij wspornik dysku twardego do dołu i przesunij zestaw dysku twardego, aby go uwolnić z obudowy dysku twardego.
- 2 Wyjmij zestaw dysku twardego z obudowy.

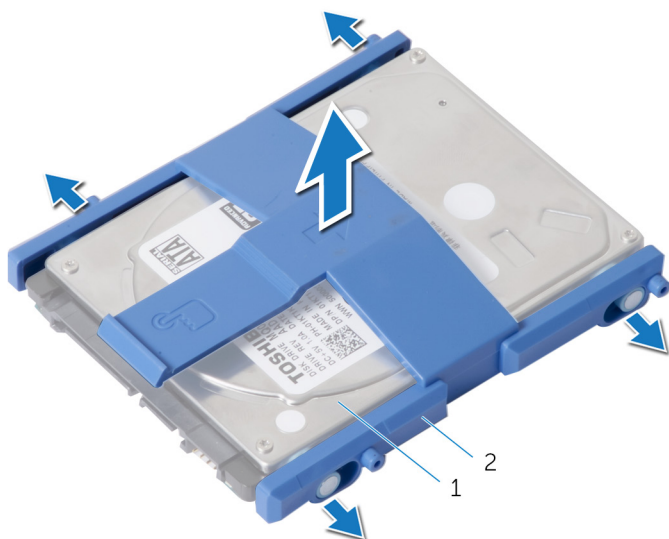


1 zestaw dysku twardego

2 wspornik dysku twardego

3 obudowa dysku twardego

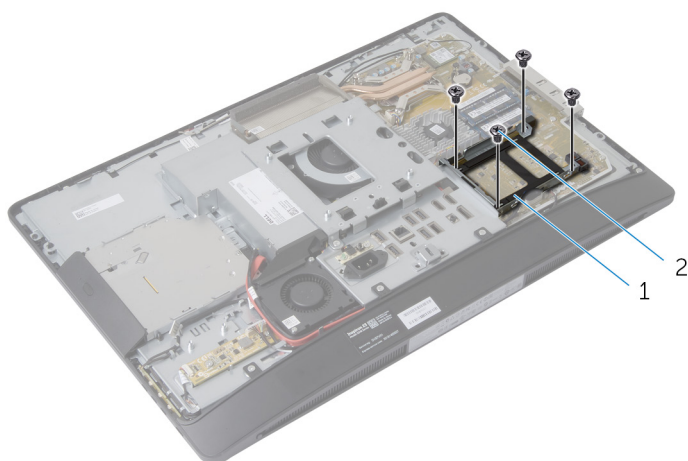
- 3 Delikatnie oddziel wspornik od dysku twardego.



1 Dysk twardej

2 wspornik dysku twardego


- 4 Wykręć śruby mocujące obudowę dysku twardego do płyty systemowej.
5 Wyjmij obudowę dysku twardego z płyty systemowej.



1 obudowa dysku twardego

2 śruby (4)

Instalowanie dysku twardego

 **PRZESTROGA:** Przed przystąpieniem do wykonywania czynności wymagających otwarcia obudowy komputera należy zapoznać się z instrukcjami dotyczącymi bezpieczeństwa dostarczonymi z komputerem i wykonać procedurę przedstawioną w sekcji [Przed rozpoczęciem serwisowania komputera](#). Po zakończeniu pracy należy wykonać procedurę przedstawioną w sekcji [Po zakończeniu serwisowania komputera](#). Dodatkowe zalecenia dotyczące bezpieczeństwa można znaleźć na stronie Regulatory Compliance (Informacje o zgodności z przepisami prawnymi) pod adresem dell.com/regulatory_compliance.

 **OSTRZEŻENIE:** Dyski twarde są delikatne i należy obchodzić się z nimi bardzo ostrożnie.

Procedura

- 1 Dopasuj otwory na śruby w obudowie dysku twardego do otworów w płycie systemowej.
- 2 Wkręć śruby mocujące obudowę dysku twardego do płyty systemowej.
- 3 Załóż wspornik dysku twardego na dysk.
- 4 Dopasuj zaczepy w zestawie dysku twardego do szczelin w obudowie dysku twardego.
- 5 Wsuń zestaw dysku twardego do obudowy, aby go osadzić.

Po wykonaniu procedury

- 1 Zainstaluj [osłonę płyty systemowej](#).
- 2 Zainstaluj [pokrywę tylną](#).
- 3 Zainstaluj [zestaw podstawki](#).

Wymontowywanie wspornika kart VESA



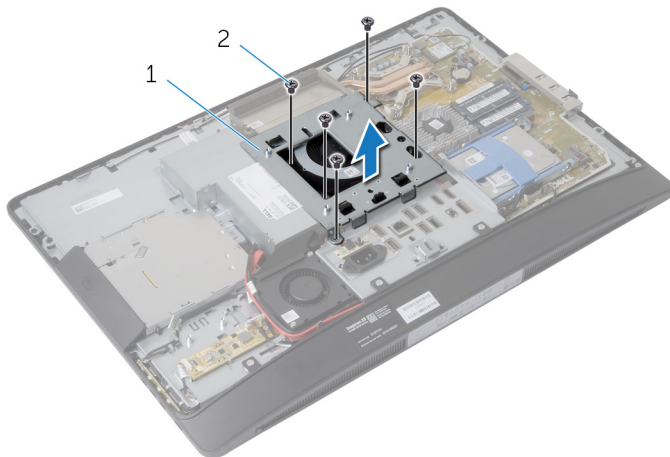
PRZESTROGA: Przed przystąpieniem do wykonywania czynności wymagających otwarcia obudowy komputera należy zapoznać się z instrukcjami dotyczącymi bezpieczeństwa dostarczonymi z komputerem i wykonać procedurę przedstawioną w sekcji [Przed rozpoczęciem serwisowania komputera](#). Po zakończeniu pracy należy wykonać procedurę przedstawioną w sekcji [Po zakończeniu serwisowania komputera](#). Dodatkowe zalecenia dotyczące bezpieczeństwa można znaleźć na stronie Regulatory Compliance (Informacje o zgodności z przepisami prawnymi) pod adresem dell.com/regulatory_compliance.

Przed wykonaniem procedury

- 1 Wymontuj [zestaw podstawki](#).
- 2 Wymontuj [pokrywę tylną](#).
- 3 Wymontuj [osłonę płyty systemowej](#).

Procedura

- 1 Wykręć śruby mocujące wspornik modułu VESA do podstawy panelu wyświetlacza.
- 2 Zdejmij wspornik modułu VESA z podstawy panelu wyświetlacza.



1 wspornik modułu VESA

2 śruby (5)

Instalowanie wspornika modułu VESA



PRZESTROGA: Przed przystąpieniem do wykonywania czynności wymagających otwarcia obudowy komputera należy zapoznać się z instrukcjami dotyczącymi bezpieczeństwa dostarczonymi z komputerem i wykonać procedurę przedstawioną w sekcji [Przed rozpoczęciem serwisowania komputera](#). Po zakończeniu pracy należy wykonać procedurę przedstawioną w sekcji [Po zakończeniu serwisowania komputera](#). Dodatkowe zalecenia dotyczące bezpieczeństwa można znaleźć na stronie Regulatory Compliance (Informacje o zgodności z przepisami prawnymi) pod adresem dell.com/regulatory_compliance.

Procedura

- 1 Dopasuj otwory na śruby we wsporniku modułu VESA do otworów w podstawie panelu wyświetlacza.
- 2 Wkręć śruby mocujące wspornik modułu VESA do podstawy panelu wyświetlacza.

Po wykonaniu procedury

- 1 Zainstaluj [osłonę płyty systemowej](#).
- 2 Zainstaluj [pokrywę tylną](#).
- 3 Zainstaluj [zestaw podstawki](#).

Wymontowywanie płyty przycisków sterujących



PRZESTROGA: Przed przystąpieniem do wykonywania czynności wymagających otwarcia obudowy komputera należy zapoznać się z instrukcjami dotyczącymi bezpieczeństwa dostarczonymi z komputerem i wykonać procedurę przedstawioną w sekcji [Przed rozpoczęciem serwisowania komputera](#). Po zakończeniu pracy należy wykonać procedurę przedstawioną w sekcji [Po zakończeniu serwisowania komputera](#). Dodatkowe zalecenia dotyczące bezpieczeństwa można znaleźć na stronie Regulatory Compliance (Informacje o zgodności z przepisami prawnymi) pod adresem dell.com/regulatory_compliance.

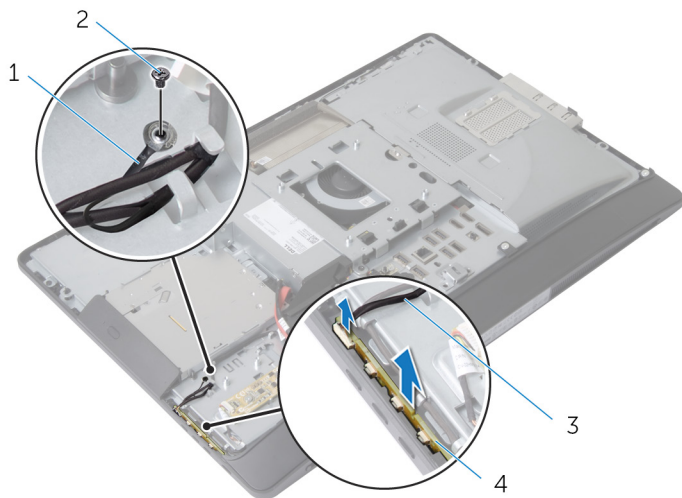
Przed wykonaniem procedury

- 1 Wymontuj [zestaw podstawki](#).
- 2 Wymontuj [pokrywę tylną](#).

Procedura

- 1 Wykręć śrubę mocującą kabel uziemiający do podstawy panelu wyświetlacza.
- 2 Ostrożnie podważ płytę przycisków sterujących i wyjmij ją z osłony wyświetlacza.

3 Odłącz kabel płyty przycisków sterujących od płyty przycisków sterujących.



1 kabel uziemiający

2 śruba

3 kabel płyty przycisków sterujących

4 płyta przycisków sterujących

Instalowanie płyty przycisków sterujących



PRZESTROGA: Przed przystąpieniem do wykonywania czynności wymagających otwarcia obudowy komputera należy zapoznać się z instrukcjami dotyczącymi bezpieczeństwa dostarczonymi z komputerem i wykonać procedurę przedstawioną w sekcji [Przed rozpoczęciem serwisowania komputera](#). Po zakończeniu pracy należy wykonać procedurę przedstawioną w sekcji [Po zakończeniu serwisowania komputera](#). Dodatkowe zalecenia dotyczące bezpieczeństwa można znaleźć na stronie Regulatory Compliance (Informacje o zgodności z przepisami prawnymi) pod adresem dell.com/regulatory_compliance.

Procedura

- 1 Podłącz kabel płyty przycisków sterujących do płyty przycisków sterujących.
- 2 Umieść płytę przycisków sterujących w szczelinie w osłonie wyświetlacza.
- 3 Dopasuj otwór na śrubę w kablu uziemiającym do otworu w podstawie panelu wyświetlacza.
- 4 Wkręć śrubę mocującą kabel uziemiający do podstawy panelu wyświetlacza.

Po wykonaniu procedury

- 1 Zainstaluj [pokrywę tylną](#).
- 2 Zainstaluj [zestaw podstawki](#).

Wymontowywanie płyty konwertera

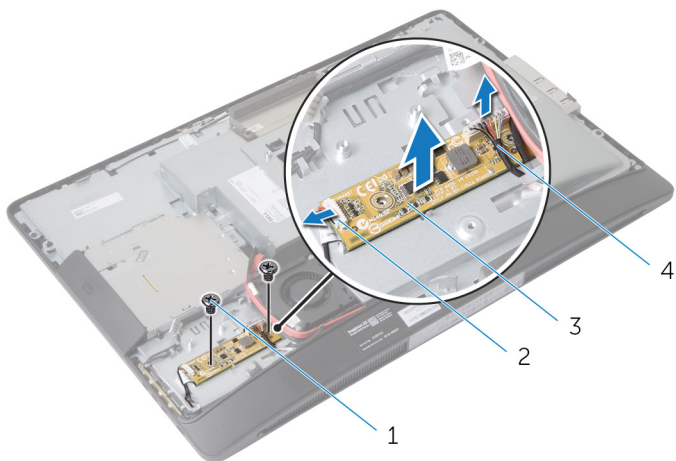
⚠ PRZESTROGA: Przed przystąpieniem do wykonywania czynności wymagających otwarcia obudowy komputera należy zapoznać się z instrukcjami dotyczącymi bezpieczeństwa dostarczonymi z komputerem i wykonać procedurę przedstawioną w sekcji [Przed rozpoczęciem serwisowania komputera](#). Po zakończeniu pracy należy wykonać procedurę przedstawioną w sekcji [Po zakończeniu serwisowania komputera](#). Dodatkowe zalecenia dotyczące bezpieczeństwa można znaleźć na stronie Regulatory Compliance (Informacje o zgodności z przepisami prawnymi) pod adresem dell.com/regulatory_compliance.

Przed wykonaniem procedury

- 1 Wymontuj [zestaw podstawki](#).
- 2 Wymontuj [pokrywę tylną](#).

Procedura

- 1 Odłącz kabel płyty konwertera i kabel podświetlenia wyświetlacza od płyty konwertera.
- 2 Wykręć śruby mocujące płytę konwertera do podstawy panelu wyświetlacza.
- 3 Wyjmij płytę konwertera z podstawy panelu wyświetlacza.



- | | | | |
|---|------------------|---|----------------------------|
| 1 | śruby (2) | 2 | kabel podświetlenia ekranu |
| 3 | płyta konwertera | 4 | kabel płyty konwertera |

Instalowanie płyty konwertera



PRZESTROGA: Przed przystąpieniem do wykonywania czynności wymagających otwarcia obudowy komputera należy zapoznać się z instrukcjami dotyczącymi bezpieczeństwa dostarczonymi z komputerem i wykonać procedurę przedstawioną w sekcji [Przed rozpoczęciem serwisowania komputera](#). Po zakończeniu pracy należy wykonać procedurę przedstawioną w sekcji [Po zakończeniu serwisowania komputera](#). Dodatkowe zalecenia dotyczące bezpieczeństwa można znaleźć na stronie Regulatory Compliance (Informacje o zgodności z przepisami prawnymi) pod adresem dell.com/regulatory_compliance.

Procedura

- 1 Dopasuj otwory na śruby w płycie konwertera do otworów w podstawie panelu wyświetlacza.
- 2 Wkręć śruby mocujące płytę konwertera do podstawy panelu wyświetlacza.
- 3 Podłącz kabel płyty konwertera i kabel podświetlenia wyświetlacza do płyty konwertera.

Po wykonaniu procedury

- 1 Zainstaluj [pokrywę tylną](#).
- 2 Zainstaluj [zestaw podstawki](#).

Wymontowywanie płyty diagnostycznej zasilacza



PRZESTROGA: Przed przystąpieniem do wykonywania czynności wymagających otwarcia obudowy komputera należy zapoznać się z instrukcjami dotyczącymi bezpieczeństwa dostarczonymi z komputerem i wykonać procedurę przedstawioną w sekcji [Przed rozpoczęciem serwisowania komputera](#). Po zakończeniu pracy należy wykonać procedurę przedstawioną w sekcji [Po zakończeniu serwisowania komputera](#). Dodatkowe zalecenia dotyczące bezpieczeństwa można znaleźć na stronie Regulatory Compliance (Informacje o zgodności z przepisami prawnymi) pod adresem dell.com/regulatory_compliance.

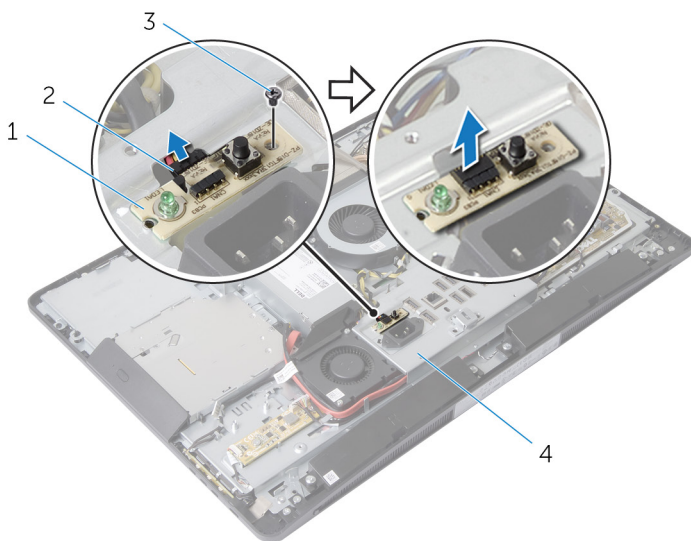
Przed wykonaniem procedury

- 1 Wymontuj [zestaw podstawki](#).
- 2 Wymontuj [pokrywę tylną](#).
- 3 Wymontuj [osłonę płyty systemowej](#).
- 4 Wymontuj [wspornik modułu VESA](#).

Procedura

- 1 Odłącz kabel płyty diagnostycznej zasilacza od złącza na płycie diagnostycznej zasilacza.
- 2 Wykręć śrubę mocującą płytę diagnostyczną zasilacza do wspornika we/wy.

3 Wyjmij płytę diagnostyczną zasilacza ze wspornika we/wy.



1 płyta diagnostyczna zasilacza

2 kabel płyty diagnostycznej zasilacza

3 śruba

4 wspornik we/wy

Instalowanie płyty diagnostycznej zasilacza



PRZESTROGA: Przed przystąpieniem do wykonywania czynności wymagających otwarcia obudowy komputera należy zapoznać się z instrukcjami dotyczącymi bezpieczeństwa dostarczonymi z komputerem i wykonać procedurę przedstawioną w sekcji [Przed rozpoczęciem serwisowania komputera](#). Po zakończeniu pracy należy wykonać procedurę przedstawioną w sekcji [Po zakończeniu serwisowania komputera](#). Dodatkowe zalecenia dotyczące bezpieczeństwa można znaleźć na stronie Regulatory Compliance (Informacje o zgodności z przepisami prawnymi) pod adresem dell.com/regulatory_compliance.

Procedura

- 1 Podłącz kabel płyty diagnostycznej zasilacza do złącza na płycie diagnostycznej zasilacza.
- 2 Dopasuj otwór na śrubę w płycie diagnostycznej zasilacza do otworu we wsporniku we/wy.
- 3 Wkręć śrubę mocującą płytę diagnostyczną zasilacza do wspornika we/wy.

Po wykonaniu procedury

- 1 Zainstaluj [wspornik modułu VESA](#).
- 2 Zainstaluj [osłonę płyty systemowej](#).
- 3 Zainstaluj [pokrywę tylną](#).
- 4 Zainstaluj [zestaw podstawki](#).

Wymontowywanie mikrofonu



PRZESTROGA: Przed przystąpieniem do wykonywania czynności wymagających otwarcia obudowy komputera należy zapoznać się z instrukcjami dotyczącymi bezpieczeństwa dostarczonymi z komputerem i wykonać procedurę przedstawioną w sekcji [Przed rozpoczęciem serwisowania komputera](#). Po zakończeniu pracy należy wykonać procedurę przedstawioną w sekcji [Po zakończeniu serwisowania komputera](#). Dodatkowe zalecenia dotyczące bezpieczeństwa można znaleźć na stronie Regulatory Compliance (Informacje o zgodności z przepisami prawnymi) pod adresem dell.com/regulatory_compliance.

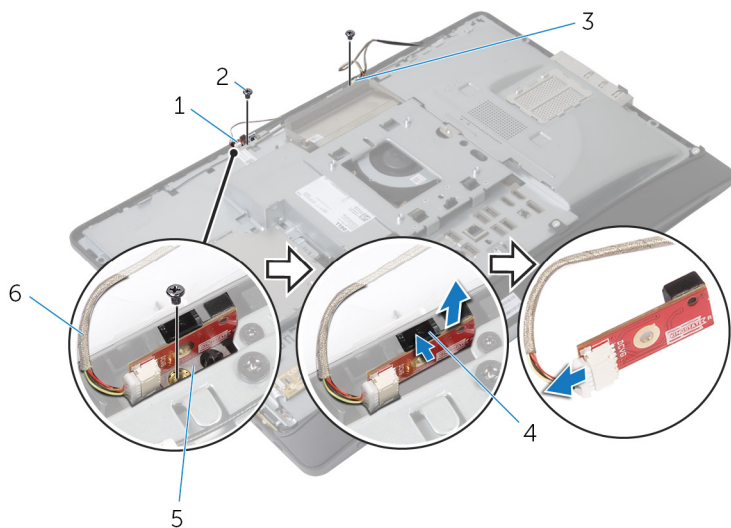
Przed wykonaniem procedury

- 1 Wymontuj [zestaw podstawki](#).
- 2 Wymontuj [pokrywę tylną](#).

Procedura

- 1 Wykręć śruby mocujące wspornik mikrofonów do mikrofonów.
- 2 Wyjmij wsporniki mikrofonów z osłony wyświetlacza.
- 3 Naciśnij zaczepy mocujące, aby uwolnić mikrofony, a następnie wyjmij mikrofony ze szczelin w osłonie wyświetlacza.

4 Odłącz kable od mikrofonów.



1 mikrofon prawy

2 śruby (2)

3 mikrofon lewy

4 zaczepy mocujące (2)

5 wsporniki mikrofonów (2)

6 kable mikrofonów (2)

Instalowanie mikrofonu



PRZESTROGA: Przed przystąpieniem do wykonywania czynności wymagających otwarcia obudowy komputera należy zapoznać się z instrukcjami dotyczącymi bezpieczeństwa dostarczonymi z komputerem i wykonać procedurę przedstawioną w sekcji [Przed rozpoczęciem serwisowania komputera](#). Po zakończeniu pracy należy wykonać procedurę przedstawioną w sekcji [Po zakończeniu serwisowania komputera](#). Dodatkowe zalecenia dotyczące bezpieczeństwa można znaleźć na stronie Regulatory Compliance (Informacje o zgodności z przepisami prawnymi) pod adresem dell.com/regulatory_compliance.

Procedura

- 1 Podłącz kable mikrofonów do mikrofonów.
- 2 Umieść mikrofony w szczelinach w osłonie wyświetlacza i zamocuj je zaczepami.
- 3 Dopasuj otwory na śruby we wspornikach mikrofonów do otworów w osłonie wyświetlacza.
- 4 Wkręć śruby mocujące wsporniki mikrofonów do mikrofonów.

Po wykonaniu procedury

- 1 Zainstaluj [pokrywę tylną](#).
- 2 Zainstaluj [zestaw podstawki](#).

Wymontowywanie karty sieci bezprzewodowej



PRZESTROGA: Przed przystąpieniem do wykonywania czynności wymagających otwarcia obudowy komputera należy zapoznać się z instrukcjami dotyczącymi bezpieczeństwa dostarczonymi z komputerem i wykonać procedurę przedstawioną w sekcji [Przed rozpoczęciem serwisowania komputera](#). Po zakończeniu pracy należy wykonać procedurę przedstawioną w sekcji [Po zakończeniu serwisowania komputera](#). Dodatkowe zalecenia dotyczące bezpieczeństwa można znaleźć na stronie Regulatory Compliance (Informacje o zgodności z przepisami prawnymi) pod adresem dell.com/regulatory_compliance.

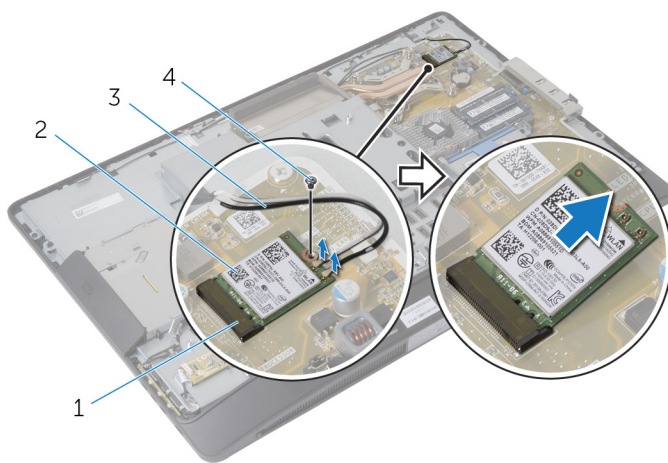
Przed wykonaniem procedury

- 1 Wymontuj [zestaw podstawki](#).
- 2 Wymontuj [pokrywę tylną](#).
- 3 Wymontuj [osłonę płyty systemowej](#).

Procedura

- 1 Odłącz kable antenowe od złączy na karcie sieci bezprzewodowej.
- 2 Wykręć śrubę mocującą kartę sieci bezprzewodowej do płyty systemowej.

- 3** Przesuń i wyjmij kartę sieci bezprzewodowej z gniazda kart Mini Card na płycie systemowej.



- | | | | |
|---|-------------------------|---|----------------------------|
| 1 | gniazdo karty Mini Card | 2 | karta sieci bezprzewodowej |
| 3 | kable antenowe | 4 | śruba |

Instalowanie karty sieci bezprzewodowej



PRZESTROGA: Przed przystąpieniem do wykonywania czynności wymagających otwarcia obudowy komputera należy zapoznać się z instrukcjami dotyczącymi bezpieczeństwa dostarczonymi z komputerem i wykonać procedurę przedstawioną w sekcji [Przed rozpoczęciem serwisowania komputera](#). Po zakończeniu pracy należy wykonać procedurę przedstawioną w sekcji [Po zakończeniu serwisowania komputera](#). Dodatkowe zalecenia dotyczące bezpieczeństwa można znaleźć na stronie Regulatory Compliance (Informacje o zgodności z przepisami prawnymi) pod adresem dell.com/regulatory_compliance.

Procedura

- 1 Dopasuj wycięcie na karcie sieci bezprzewodowej do wypustki w gnieździe karty Mini Card.
- 2 Wsuń kartę sieci bezprzewodowej pod kątem do gniazda karty Mini Card
- 3 Dociśnij drugi koniec karty sieci bezprzewodowej i wkręć śrubę mocującą kartę sieci bezprzewodowej do gniazda na płycie systemowej.
- 4 Podłącz kable antenowe do karty sieci bezprzewodowej.



W poniższej tabeli przedstawiono schemat kolorów kabli antenowych poszczególnych kart sieci bezprzewodowej obsługiwanych w komputerze:

Złącza na karcie sieci bezprzewodowej	Kolor kabla antenowego
Kabel główny (biały trójkąt)	Biały
Kabel pomocniczy (czarny trójkąt)	Czarny

Po wykonaniu procedury

- 1 Zainstaluj [osłonę płyty systemowej](#).
- 2 Zainstaluj [pokrywę tylną](#).
- 3 Zainstaluj [zestaw podstawki](#).

Wymontowywanie baterii pastylkowej

-  **PRZESTROGA:** Przed przystąpieniem do wykonywania czynności wymagających otwarcia obudowy komputera należy zapoznać się z instrukcjami dotyczącymi bezpieczeństwa dostarczonymi z komputerem i wykonać procedurę przedstawioną w sekcji [Przed rozpoczęciem serwisowania komputera](#). Po zakończeniu pracy należy wykonać procedurę przedstawioną w sekcji [Po zakończeniu serwisowania komputera](#). Dodatkowe zalecenia dotyczące bezpieczeństwa można znaleźć na stronie Regulatory Compliance (Informacje o zgodności z przepisami prawnymi) pod adresem dell.com/regulatory_compliance.
-  **OSTRZEŻENIE:** Wyjęcie baterii pastylkowej powoduje zresetowanie ustawień systemu BIOS i przywrócenie ich domyślnych wartości. Producent zaleca zanotowanie ustawień systemu BIOS przed wyjęciem baterii pastylkowej.

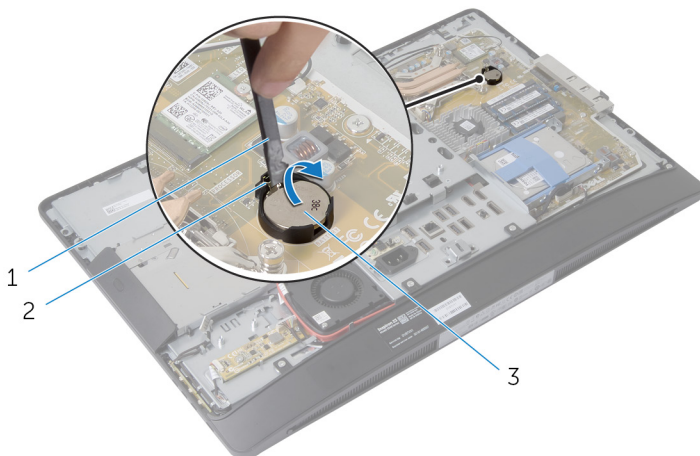
Przed wykonaniem procedury

- 1 Zainstaluj [zestaw podstawki](#).
- 2 Zainstaluj [pokrywę tylną](#).
- 3 Zainstaluj [osłonę płyty systemowej](#).

Procedura

△ OSTRZEŻENIE: Wyjęcie baterii pastylkowej powoduje zresetowanie ustawień systemu BIOS i przywrócenie ich domyślnych wartości. Producent zaleca zanotowanie ustawień systemu BIOS przed wyjęciem baterii pastylkowej.

- 1 Odszukaj gniazdo baterii pastylkowej na płycie systemowej. Aby uzyskać więcej informacji, zobacz [Elementy płyty systemowej](#).
- 2 Rysikiem z tworzywa sztucznego odciągnij zacisk mocujący od baterii, aż bateria zostanie wysunięta z gniazda.



- | | | | |
|---|-----------------------------|---|-----------------|
| 1 | rysik z tworzywa sztucznego | 2 | zacisk mocujący |
| 3 | bateria pastylkowa | | |

Instalowanie baterii pastylkowej



PRZESTROGA: Przed przystąpieniem do wykonywania czynności wymagających otwarcia obudowy komputera należy zapoznać się z instrukcjami dotyczącymi bezpieczeństwa dostarczonymi z komputerem i wykonać procedurę przedstawioną w sekcji [Przed rozpoczęciem serwisowania komputera](#). Po zakończeniu pracy należy wykonać procedurę przedstawioną w sekcji [Po zakończeniu serwisowania komputera](#). Dodatkowe zalecenia dotyczące bezpieczeństwa można znaleźć na stronie Regulatory Compliance (Informacje o zgodności z przepisami prawnymi) pod adresem dell.com/regulatory_compliance.

Procedura

Włóż baterię pastylkową do gniazda biegunem dodatnim skierowanym do góry i dociśnij.

Po wykonaniu procedury

- 1 Zainstaluj [osłonę płyty systemowej](#).
- 2 Zainstaluj [pokrywę tylną](#).
- 3 Zainstaluj [zestaw podstawki](#).

Wymontowywanie wspornika we/wy



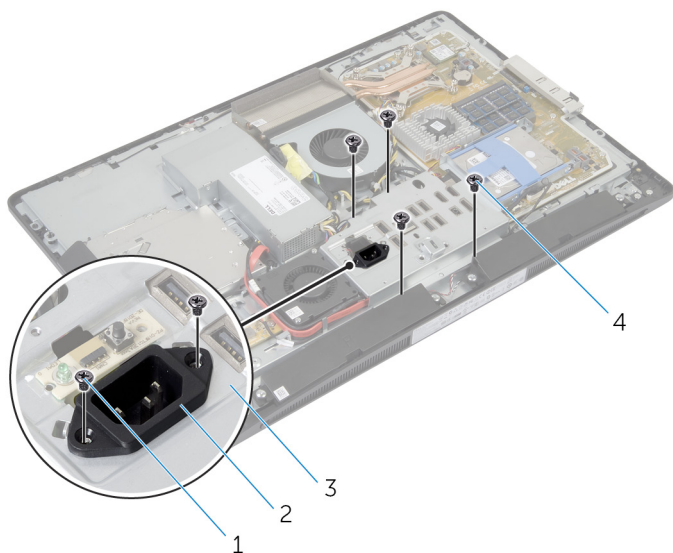
PRZESTROGA: Przed przystąpieniem do wykonywania czynności wymagających otwarcia obudowy komputera należy zapoznać się z instrukcjami dotyczącymi bezpieczeństwa dostarczonymi z komputerem i wykonać procedurę przedstawioną w sekcji [Przed rozpoczęciem serwisowania komputera](#). Po zakończeniu pracy należy wykonać procedurę przedstawioną w sekcji [Po zakończeniu serwisowania komputera](#). Dodatkowe zalecenia dotyczące bezpieczeństwa można znaleźć na stronie Regulatory Compliance (Informacje o zgodności z przepisami prawnymi) pod adresem dell.com/regulatory_compliance.

Przed wykonaniem procedury

- 1 Wymontuj [zestaw podstawki](#).
- 2 Wymontuj [pokrywę tylną](#).
- 3 Wymontuj [osłonę płyty systemowej](#).
- 4 Wymontuj [wspornik modułu VESA](#).
- 5 Wymontuj [płytę diagnostyczną zasilacza](#).

Procedura

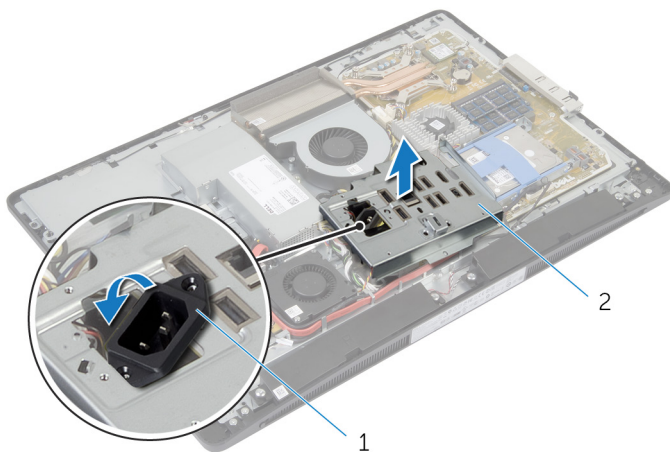
- 1 Wykręć śruby mocujące gniazdo zasilacza do wspornika we/wy.
- 2 Wykręć śruby mocujące wspornik we/wy do podstawy panelu wyświetlacza.



- | | | | |
|---|-----------------------------|---|---------------------------|
| 1 | śruby gniazda zasilacza (2) | 2 | gniazdo zasilacza |
| 3 | wspornik we/wy | 4 | śruby wspornika we/wy (4) |

- 3 Lekko unieś wspornik we/wy i przełóż gniazdo zasilacza przez wspornik we/wy.

4 Wyjmij wspornik we/wy z podstawy panelu wyświetlacza.



1 gniazdo zasilacza

2 wspornik we/wy

Instalowanie wspornika we/wy



PRZESTROGA: Przed przystąpieniem do wykonywania czynności wymagających otwarcia obudowy komputera należy zapoznać się z instrukcjami dotyczącymi bezpieczeństwa dostarczonymi z komputerem i wykonać procedurę przedstawioną w sekcji [Przed rozpoczęciem serwisowania komputera](#). Po zakończeniu pracy należy wykonać procedurę przedstawioną w sekcji [Po zakończeniu serwisowania komputera](#). Dodatkowe zalecenia dotyczące bezpieczeństwa można znaleźć na stronie Regulatory Compliance (Informacje o zgodności z przepisami prawnymi) pod adresem dell.com/regulatory_compliance.

Procedura

- 1 Przełóż gniazdo zasilacza przez wspornik we/wy.
- 2 Dopasuj otwory na śruby we wsporniku we/wy do otworów w podstawie panelu wyświetlacza.
- 3 Wkręć śruby mocujące wspornik we/wy do podstawy panelu wyświetlacza.
- 4 Dopasuj otwory na śruby w gnieździe zasilacza do otworów we wsporniku we/wy.
- 5 Wkręć śruby mocujące gniazdo zasilacza do wspornika we/wy.

Po wykonaniu procedury

- 1 Zainstaluj [płyte diagnostyczną zasilacza](#).
- 2 Zainstaluj [wspornik modułu VESA](#).
- 3 Zainstaluj [osłonę płyty systemowej](#).
- 4 Zainstaluj [pokrywe tylną](#).
- 5 Zainstaluj [zestaw podstawki](#).

Wymontowywanie napędu dysków optycznych



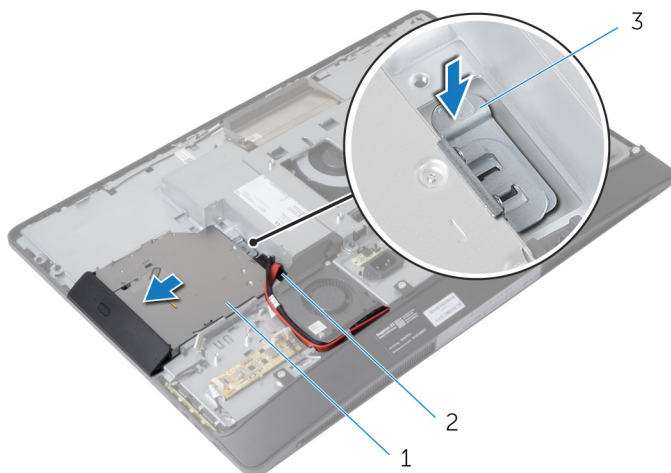
PRZESTROGA: Przed przystąpieniem do wykonywania czynności wymagających otwarcia obudowy komputera należy zapoznać się z instrukcjami dotyczącymi bezpieczeństwa dostarczonymi z komputerem i wykonać procedurę przedstawioną w sekcji [Przed rozpoczęciem serwisowania komputera](#). Po zakończeniu pracy należy wykonać procedurę przedstawioną w sekcji [Po zakończeniu serwisowania komputera](#). Dodatkowe zalecenia dotyczące bezpieczeństwa można znaleźć na stronie Regulatory Compliance (Informacje o zgodności z przepisami prawnymi) pod adresem dell.com/regulatory_compliance.

Przed wykonaniem procedury

- 1 Wymontuj [zestaw podstawki](#).
- 2 Wymontuj [pokrywę tylną](#).
- 3 Wymontuj [osłonę płyty systemowej](#).
- 4 Wymontuj [wspornik modułu VESA](#).
- 5 Wymontuj [płytę diagnostyczną zasilacza](#).
- 6 Wymontuj [wspornik we/wy](#).

Procedura

- 1 Naciśnij zaczep do dołu i przesunij zestaw napędu dysków optycznych, aby go uwolnić z przejściówki.



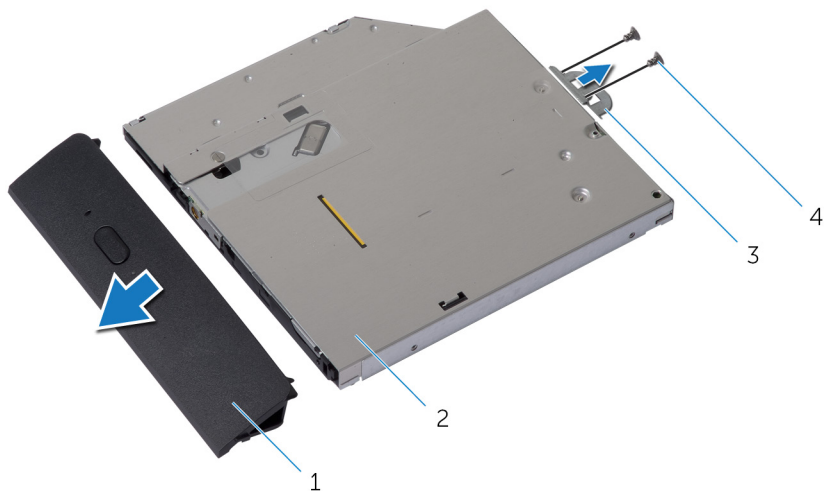
1 zestaw napędu dysków
optycznych

2 przejściówka

3 zaczep mocujący

- 2 Odchyl osłonę napędu dysków optycznych ku górze i zdejmij ją z zestawu napędu dysków optycznych.
- 3 Wykręć śruby mocujące wspornik napędu dysków optycznych do napędu.

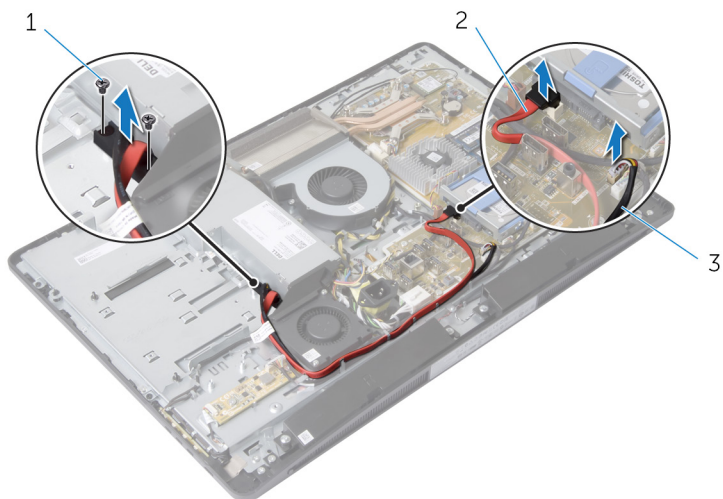
- 4 Zdejmij wspornik z napędu dysków optycznych.



- | | | | |
|---|-----------------------------------|---|-------------------------|
| 1 | osłona napędu dysków optycznych | 2 | napęd dysków optycznych |
| 3 | wspornik napędu dysków optycznych | 4 | śruby (2) |

- 5 Odłącz kabel zasilania i kabel danych od płyty systemowej.
6 Wykręć śruby mocujące przejściówkę do podstawy panelu wyświetlacza.
7 Wyjmij kabel zasilania i kabel danych z prowadnic w podstawie panelu wyświetlacza.

8 Wyjmij przejściówkę z podstawy panelu wyświetlacza.



1 śruby (2)

2 kabel danych

3 kabel zasilania

Instalowanie napędu dysków optycznych



PRZESTROGA: Przed przystąpieniem do wykonywania czynności wymagających otwarcia obudowy komputera należy zapoznać się z instrukcjami dotyczącymi bezpieczeństwa dostarczonymi z komputerem i wykonać procedurę przedstawioną w sekcji [Przed rozpoczęciem serwisowania komputera](#). Po zakończeniu pracy należy wykonać procedurę przedstawioną w sekcji [Po zakończeniu serwisowania komputera](#). Dodatkowe zalecenia dotyczące bezpieczeństwa można znaleźć na stronie Regulatory Compliance (Informacje o zgodności z przepisami prawnymi) pod adresem dell.com/regulatory_compliance.

Procedura

- 1 Umieść kabel zasilania i kabel danych w prowadnicach w podstawie panelu wyświetlacza.
- 2 Dopasuj otwory na śruby w przejściówce do otworów w podstawie panelu wyświetlacza.
- 3 Wkręć śruby mocujące przejściówkę do podstawy panelu wyświetlacza.
- 4 Podłącz kabel zasilania i kabel danych do płyty systemowej.
- 5 Dopasuj otwory na śruby we wsporniku napędu dysków optycznych do otworów w napędzie dysków optycznych.
- 6 Wkręć śruby mocujące wspornik napędu dysków optycznych do napędu.
- 7 Dopasuj zaczepy w osłonie napędu dysków optycznych do szczelin w zestawie napędu dysków optycznych i wciśnij osłonę na miejsce.
- 8 Wsuń zestaw napędu dysków optycznych do wnęki aż do pełnego osadzenia w złączu.

Po wykonaniu procedury

- 1 Zainstaluj [wspornik we/wy](#).
- 2 Zainstaluj [płytę diagnostyczną zasilacza](#).
- 3 Zainstaluj [wspornik modułu VESA](#).
- 4 Zainstaluj [osłonę płyty systemowej](#).
- 5 Zainstaluj [pokrywę tylną](#).
- 6 Zainstaluj [zestaw podstawki](#).

Wymontowywanie wentylatora zasilacza



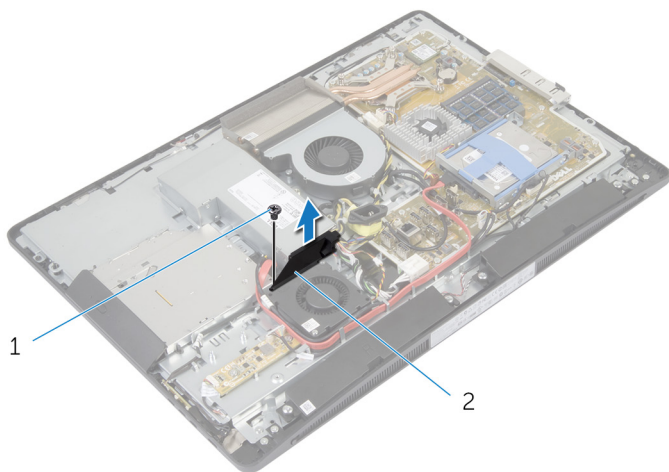
PRZESTROGA: Przed przystąpieniem do wykonywania czynności wymagających otwarcia obudowy komputera należy zapoznać się z instrukcjami dotyczącymi bezpieczeństwa dostarczonymi z komputerem i wykonać procedurę przedstawioną w sekcji [Przed rozpoczęciem serwisowania komputera](#). Po zakończeniu pracy należy wykonać procedurę przedstawioną w sekcji [Po zakończeniu serwisowania komputera](#). Dodatkowe zalecenia dotyczące bezpieczeństwa można znaleźć na stronie Regulatory Compliance (Informacje o zgodności z przepisami prawnymi) pod adresem dell.com/regulatory_compliance.

Przed wykonaniem procedury

- 1 Wymontuj [zestaw podstawki](#).
- 2 Wymontuj [pokrywę tylną](#).
- 3 Wymontuj [osłonę płyty systemowej](#).
- 4 Wymontuj [wspornik modułu VESA](#).
- 5 Wymontuj [płytę diagnostyczną zasilacza](#).
- 6 Wymontuj [wspornik we/wy](#).

Procedura

- 1 Wykręć śrubę mocującą wspornik wentylatora zasilacza do podstawy panelu wyświetlacza.
- 2 Wyjmij wspornik wentylatora zasilacza z podstawy panelu wyświetlacza.

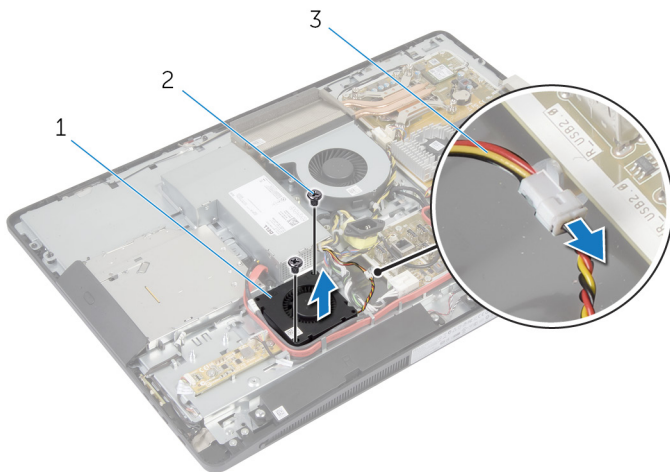


1 śruba

2 wspornik wentylatora zasilacza

- 3 Odcłóż kabel zasilania wentylatora od zasilacza.

- 4 Wykręć śruby mocujące wentylator zasilacza do podstawy panelu wyświetlacza.



1 wentylator zasilacza

2 śruby (2)

3 kabel wentylatora zasilacza

Instalowanie wentylatora zasilacza



PRZESTROGA: Przed przystąpieniem do wykonywania czynności wymagających otwarcia obudowy komputera należy zapoznać się z instrukcjami dotyczącymi bezpieczeństwa dostarczonymi z komputerem i wykonać procedurę przedstawioną w sekcji [Przed rozpoczęciem serwisowania komputera](#). Po zakończeniu pracy należy wykonać procedurę przedstawioną w sekcji [Po zakończeniu serwisowania komputera](#). Dodatkowe zalecenia dotyczące bezpieczeństwa można znaleźć na stronie Regulatory Compliance (Informacje o zgodności z przepisami prawnymi) pod adresem dell.com/regulatory_compliance.

Procedura

- 1 Podłącz kabel wentylatora zasilacza do zasilacza.
- 2 Dopasuj otwory na śruby w wentylatorze zasilacza do otworów w podstawie panelu wyświetlacza.
- 3 Wkręć śruby mocujące wentylator zasilacza do podstawy panelu wyświetlacza.
- 4 Dopasuj otwory na śruby we wsporniku wentylatora zasilacza do w podstawie panelu wyświetlacza.
- 5 Wkręć śrubę mocującą wspornik wentylatora zasilacza do podstawy panelu wyświetlacza.

Po wykonaniu procedury

- 1 Zainstaluj [wspornik we/wy](#).
- 2 Zainstaluj [płyte diagnostyczną zasilacza](#).
- 3 Zainstaluj [wspornik modułu VESA](#).
- 4 Zainstaluj [osłonę płyty systemowej](#).
- 5 Zainstaluj [pokrywe tylną](#).
- 6 Zainstaluj [zestaw podstawki](#).

Wymontowywanie zasilacza



PRZESTROGA: Przed przystąpieniem do wykonywania czynności wymagających otwarcia obudowy komputera należy zapoznać się z instrukcjami dotyczącymi bezpieczeństwa dostarczonymi z komputerem i wykonać procedurę przedstawioną w sekcji [Przed rozpoczęciem serwisowania komputera](#). Po zakończeniu pracy należy wykonać procedurę przedstawioną w sekcji [Po zakończeniu serwisowania komputera](#). Dodatkowe zalecenia dotyczące bezpieczeństwa można znaleźć na stronie Regulatory Compliance (Informacje o zgodności z przepisami prawnymi) pod adresem dell.com/regulatory_compliance.

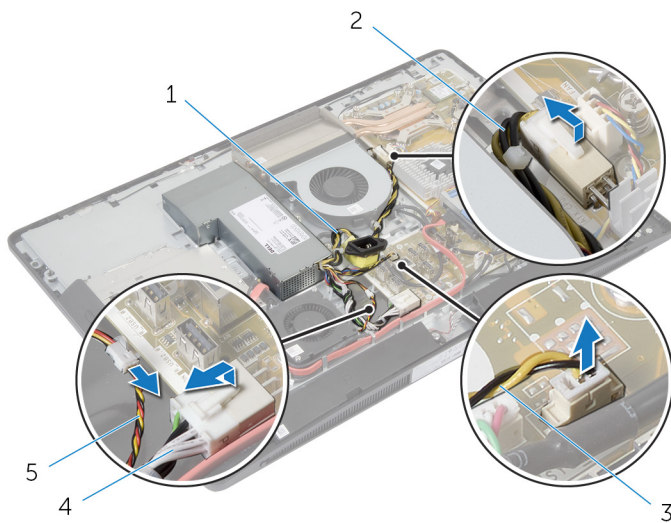
Przed wykonaniem procedury

- 1 Wymontuj [zestaw podstawki](#).
- 2 Wymontuj [pokrywę tylną](#).
- 3 Wymontuj [osłonę płyty systemowej](#).
- 4 Wymontuj [wspornik modułu VESA](#).
- 5 Wymontuj [płytę diagnostyczną zasilacza](#).
- 6 Wymontuj [wspornik we/wy](#).

Procedura

- 1 Odłącz główny kabel zasilania, kabel zasilania procesora i kabel zasilania wentylatora od płyty systemowej.
- 2 Wyjmij główny kabel zasilania, kabel zasilania procesora i kabel zasilania wentylatora z prowadnic w podstawie panelu wyświetlacza.
- 3 Wyjmij kabel gniazda zasilacza z prowadnic w podstawie panelu wyświetlacza.

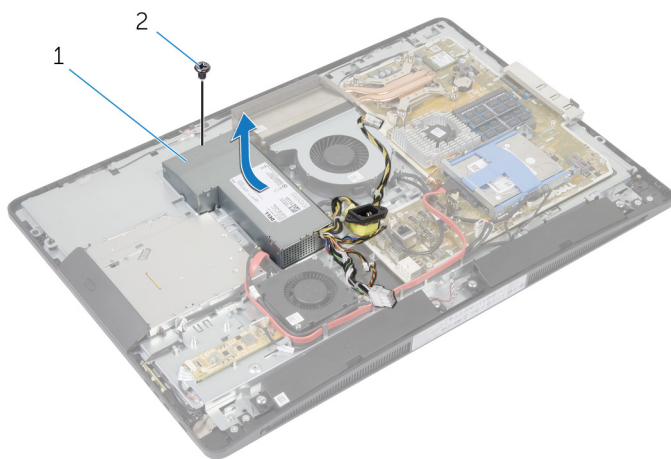
- 4 Odłącz kabel zasilania wentylatora od zasilacza.



- | | | | |
|---|-----------------------------|---|---------------------------|
| 1 | kabel gniazda zasilania | 2 | kabel zasilania procesora |
| 3 | kabel wentylatora zasilacza | 4 | główny kabel zasilania |
| 5 | kabel wentylatora zasilacza | | |

- 5 Wykręć śrubę mocującą zasilacz do podstawy panelu wyświetlacza.

6 Przesuń i wyjmij zasilacz w podstawy panelu wyświetlacza.



1 zasilacz

2 śruba

Instalowanie zasilacza



PRZESTROGA: Przed przystąpieniem do wykonywania czynności wymagających otwarcia obudowy komputera należy zapoznać się z instrukcjami dotyczącymi bezpieczeństwa dostarczonymi z komputerem i wykonać procedurę przedstawioną w sekcji [Przed rozpoczęciem serwisowania komputera](#). Po zakończeniu pracy należy wykonać procedurę przedstawioną w sekcji [Po zakończeniu serwisowania komputera](#). Dodatkowe zalecenia dotyczące bezpieczeństwa można znaleźć na stronie Regulatory Compliance (Informacje o zgodności z przepisami prawnymi) pod adresem dell.com/regulatory_compliance.

Procedura

- 1 Umieść zasilacz w podstawie panelu wyświetlacza i przesuń go na właściwe miejsce.
- 2 Dopasuj otwór na śrubę i zaczepy w zasilaczu do otworu i zaczepów w podstawie panelu wyświetlacza.
- 3 Wkręć śrubę mocującą zasilacz do podstawy panelu wyświetlacza.
- 4 Podłącz kabel wentylatora zasilacza do zasilacza.
- 5 Umieść kabel gniazda zasilacza w prowadnicach w podstawie panelu wyświetlacza.
- 6 Umieść główny kabel zasilania, kabel zasilania procesora i kabel zasilania wentylatora w prowadnicach w podstawie panelu wyświetlacza.
- 7 Podłącz główny kabel zasilania, kabel zasilania procesora i kabel zasilania wentylatora do płyty systemowej.

Po wykonaniu procedury

- 1 Zainstaluj [wspornik we/wy](#).
- 2 Zainstaluj [płyte diagnostyczną zasilacza](#).
- 3 Zainstaluj [wspornik modułu VESA](#).
- 4 Zainstaluj [osłonę płyty systemowej](#).
- 5 Zainstaluj [pokrywę tylną](#).
- 6 Zainstaluj [zestaw podstawki](#).

Wymontowywanie radiatora procesora



PRZESTROGA: Przed przystąpieniem do wykonywania czynności wymagających otwarcia obudowy komputera należy zapoznać się z instrukcjami dotyczącymi bezpieczeństwa dostarczonymi z komputerem i wykonać procedurę przedstawioną w sekcji [Przed rozpoczęciem serwisowania komputera](#). Po zakończeniu pracy należy wykonać procedurę przedstawioną w sekcji [Po zakończeniu serwisowania komputera](#). Dodatkowe zalecenia dotyczące bezpieczeństwa można znaleźć na stronie Regulatory Compliance (Informacje o zgodności z przepisami prawnymi) pod adresem dell.com/regulatory_compliance.

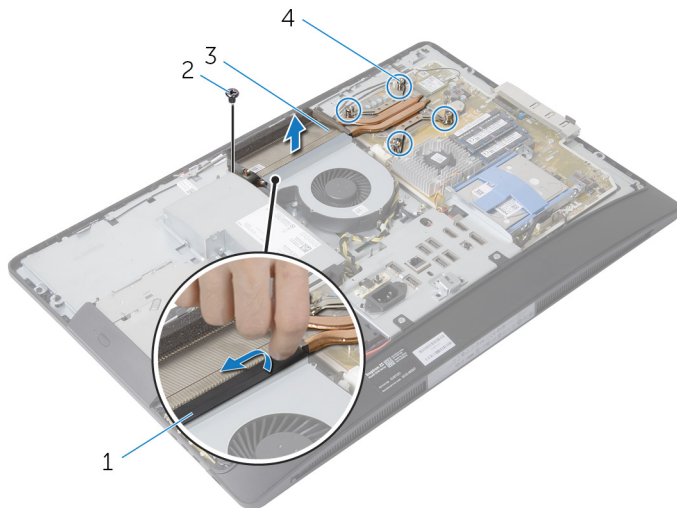
Przed wykonaniem procedury

- 1 Wymontuj [zestaw podstawki](#).
- 2 Wymontuj [pokrywę tylną](#).
- 3 Wymontuj [osłonę płyty systemowej](#).
- 4 Wymontuj [wspornik modułu VESA](#).

Procedura

- 1 Poluzuj śruby mocujące radiator procesora do płyty systemowej.
- 2 Wykręć śrubę mocującą radiator procesora do podstawy panelu wyświetlacza.
- 3 Zdejmij taśmę z mylaru z radiatora procesora i wentylatora.

4 Zdejmij radiator procesora z płyty systemowej.



1 taśma z mylaru

2 śruba

3 radiator procesora

4 śruby mocujące (4)

Instalowanie radiatora procesora



PRZESTROGA: Przed przystąpieniem do wykonywania czynności wymagających otwarcia obudowy komputera należy zapoznać się z instrukcjami dotyczącymi bezpieczeństwa dostarczonymi z komputerem i wykonać procedurę przedstawioną w sekcji [Przed rozpoczęciem serwisowania komputera](#). Po zakończeniu pracy należy wykonać procedurę przedstawioną w sekcji [Po zakończeniu serwisowania komputera](#). Dodatkowe zalecenia dotyczące bezpieczeństwa można znaleźć na stronie Regulatory Compliance (Informacje o zgodności z przepisami prawnymi) pod adresem dell.com/regulatory_compliance.

Procedura



UWAGA: Jeśli jest instalowany wcześniej używany procesor i ten sam radiator, można ponownie wykorzystać tę samą pastę termoprzewodzącą. W przypadku wymiany procesora lub radiatora należy użyć podkładki termoprzewodzącej dostarczonej w zestawie, aby zapewnić właściwe odprowadzanie ciepła.

- 1 Dopasuj śruby mocujące w radiatorze procesora do otworów w płycie systemowej.
- 2 Dokręć śruby mocujące radiator procesora do płyty systemowej.
- 3 Przyklej taśmę z mylaru do radiatora procesora i wentylatora.
- 4 Wkręć śrubę mocującą radiator procesora do podstawy panelu wyświetlacza.

Po wykonaniu procedury

- 1 Zainstaluj [wspornik modułu VESA](#).
- 2 Zainstaluj [osłonę płyty systemowej](#).
- 3 Zainstaluj [pokrywę tylną](#).
- 4 Zainstaluj [zestaw podstawki](#).

Wymontowywanie wentylatora procesora



PRZESTROGA: Przed przystąpieniem do wykonywania czynności wymagających otwarcia obudowy komputera należy zapoznać się z instrukcjami dotyczącymi bezpieczeństwa dostarczonymi z komputerem i wykonać procedurę przedstawioną w sekcji [Przed rozpoczęciem serwisowania komputera](#). Po zakończeniu pracy należy wykonać procedurę przedstawioną w sekcji [Po zakończeniu serwisowania komputera](#). Dodatkowe zalecenia dotyczące bezpieczeństwa można znaleźć na stronie Regulatory Compliance (Informacje o zgodności z przepisami prawnymi) pod adresem dell.com/regulatory_compliance.

Przed wykonaniem procedury

- 1 Wymontuj [zestaw podstawki](#).
- 2 Wymontuj [pokrywę tylną](#).
- 3 Wymontuj [osłonę płyty systemowej](#).
- 4 Wymontuj [wspornik modułu VESA](#).

Procedura

- 1 Odlącz kabel wentylatora procesora od płyty systemowej.
- 2 Wykręć śruby mocujące wentylator procesora do podstawy panelu wyświetlacza.
- 3 Zdejmij taśmę z mylaru z radiatora procesora i wentylatora.

4 Wyjmij wentylator procesora z podstawy panelu wyświetlacza.



1 taśma z mylaru

2 wentylator procesora

3 śruby (3)

4 kabel wentylatora procesora

Instalowanie wentylatora procesora



PRZESTROGA: Przed przystąpieniem do wykonywania czynności wymagających otwarcia obudowy komputera należy zapoznać się z instrukcjami dotyczącymi bezpieczeństwa dostarczonymi z komputerem i wykonać procedurę przedstawioną w sekcji [Przed rozpoczęciem serwisowania komputera](#). Po zakończeniu pracy należy wykonać procedurę przedstawioną w sekcji [Po zakończeniu serwisowania komputera](#). Dodatkowe zalecenia dotyczące bezpieczeństwa można znaleźć na stronie Regulatory Compliance (Informacje o zgodności z przepisami prawnymi) pod adresem dell.com/regulatory_compliance.

Procedura

- 1 Dopasuj otwory na śruby w wentylatorze procesora do otworów w podstawie panelu wyświetlacza.
- 2 Przyklej taśmę z mylaru do wentylatora procesora i do radiatora procesora.
- 3 Wkręć śruby mocujące wentylator procesora do podstawy panelu wyświetlacza.
- 4 Podłącz kabel wentylatora procesora do płyty systemowej.

Po wykonaniu procedury

- 1 Zainstaluj [wspornik modułu VESA](#).
- 2 Zainstaluj [osłonę płyty systemowej](#).
- 3 Zainstaluj [pokrywę tylną](#).
- 4 Zainstaluj [zestaw podstawki](#).

Wymontowywanie procesora



PRZESTROGA: Przed przystąpieniem do wykonywania czynności wymagających otwarcia obudowy komputera należy zapoznać się z instrukcjami dotyczącymi bezpieczeństwa dostarczonymi z komputerem i wykonać procedurę przedstawioną w sekcji [Przed rozpoczęciem serwisowania komputera](#). Po zakończeniu pracy należy wykonać procedurę przedstawioną w sekcji [Po zakończeniu serwisowania komputera](#). Dodatkowe zalecenia dotyczące bezpieczeństwa można znaleźć na stronie Regulatory Compliance (Informacje o zgodności z przepisami prawnymi) pod adresem dell.com/regulatory_compliance.

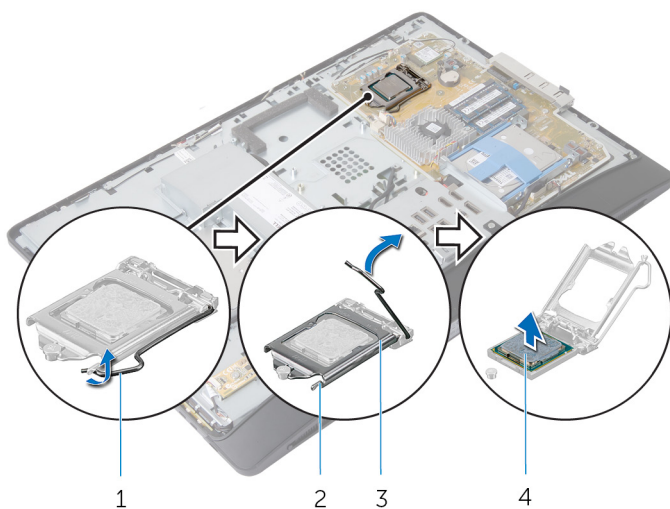
Przed wykonaniem procedury

- 1 Wymontuj [zestaw podstawki](#).
- 2 Wymontuj [pokrywę tylną](#).
- 3 Wymontuj [osłonę płyty systemowej](#).
- 4 Wymontuj [radiator procesora](#).
- 5 Wymontuj [wentylator procesora](#).

Procedura

- 1 Naciśnij dźwignię zwalniającą na pokrywie procesora i pociągnij ją na zewnątrz, aby uwolnić ją spod zaczepu, który ją zabezpiecza.
- 2 Odchyl dźwignię zwalniającą całkowicie do góry, aby otworzyć pokrywę procesora.

3 Ostrożnie podnieś procesor i wyjmij go z gniazda.




1 dźwignia zwalniająca


2 zaczep mocujący

3 pokrywa procesora


4 procesor


Instalowanie procesora

 **PRZESTROGA:** Przed przystąpieniem do wykonywania czynności wymagających otwarcia obudowy komputera należy zapoznać się z instrukcjami dotyczącymi bezpieczeństwa dostarczonymi z komputerem i wykonać procedurę przedstawioną w sekcji [Przed rozpoczęciem serwisowania komputera](#). Po zakończeniu pracy należy wykonać procedurę przedstawioną w sekcji [Po zakończeniu serwisowania komputera](#). Dodatkowe zalecenia dotyczące bezpieczeństwa można znaleźć na stronie Regulatory Compliance (Informacje o zgodności z przepisami prawnymi) pod adresem dell.com/regulatory_compliance.

 **OSTRZEŻENIE:** W przypadku wymiany procesora lub radiatora na inny należy użyć pasty termoprzewodzącej dostarczonej w zestawie, aby zapewnić właściwe odprowadzanie ciepła.

Procedura

 **UWAGA:** Jeśli jest instalowany wcześniej używany procesor i ten sam radiator, można ponownie wykorzystać tę samą pastę termoprzewodzącą. W przypadku wymiany procesora lub radiatora należy użyć podkładki termoprzewodzącej dostarczonej w zestawie, aby zapewnić właściwe odprowadzanie ciepła.

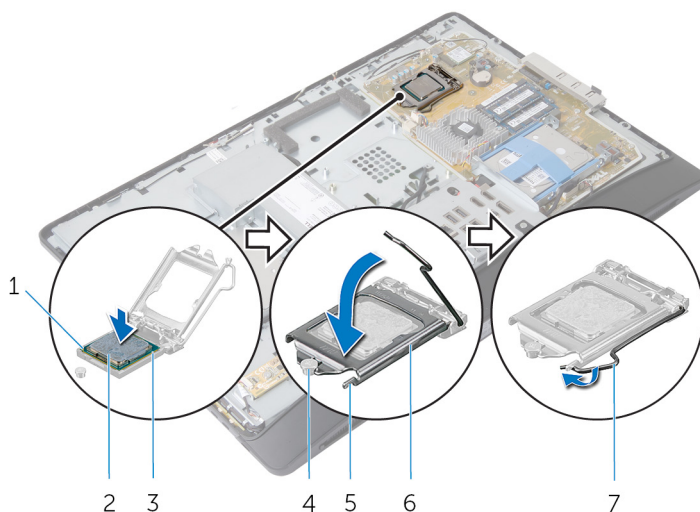
 **OSTRZEŻENIE:** Procesor należy prawidłowo umieścić w gnieździe, aby zapobiec uszkodzeniu procesora i komputera.

- 1 Jeśli dźwignia zwalniająca gniazda nie jest w pełni otwarta, przestaw ją w tę pozycję.
- 2 Dopasuj nacięcia na procesorze do wypustek w gnieździe procesora.
- 3 Dopasuj styk nr 1 procesora do styku nr 1 gniazda i włóż procesor do gniazda.

 **OSTRZEŻENIE:** Upewnij się, że wycięcie w pokrywie procesora znajduje się pod ogranicznikiem.

- 4 Jeśli procesor jest dobrze osadzony w gnieździe, zamknij pokrywę procesora.

- 5 Odchyl dźwignię zwalniającą w dół i umieść ją pod zaczepem w pokrywie procesora.



- | | | | |
|---|---------------------------------|---|-------------------|
| 1 | oznaczenie styku nr 1 procesora | 2 | procesor |
| 3 | zaczepy wyrównujące (2) | 4 | wypustka |
| 5 | zaczep mocujący | 6 | pokrywa procesora |
| 7 | dźwignia zwalniająca | | |

Po wykonaniu procedury

- 1 Zainstaluj [wentylator procesora](#).
- 2 Zainstaluj [radiator procesora](#).
- 3 Zainstaluj [osłonę płyty systemowej](#).
- 4 Zainstaluj [pokrywę tylną](#).
- 5 Zainstaluj [zestaw podstawki](#).

Wymontowywanie płyty systemowej



PRZESTROGA: Przed przystąpieniem do wykonywania czynności wymagających otwarcia obudowy komputera należy zapoznać się z instrukcjami dotyczącymi bezpieczeństwa dostarczonymi z komputerem i wykonać procedurę przedstawioną w sekcji [Przed rozpoczęciem serwisowania komputera](#). Po zakończeniu pracy należy wykonać procedurę przedstawioną w sekcji [Po zakończeniu serwisowania komputera](#). Dodatkowe zalecenia dotyczące bezpieczeństwa można znaleźć na stronie Regulatory Compliance (Informacje o zgodności z przepisami prawnymi) pod adresem dell.com/regulatory_compliance.



UWAGA: Znacznik serwisowy komputera jest przechowywany na płycie systemowej. Po wymianie płyty systemowej należy wprowadzić znacznik serwisowy w systemie BIOS.



UWAGA: Wymontowanie płyty systemowej powoduje utratę wszystkich zmian wprowadzonych w systemie BIOS za pomocą programu konfiguracji systemu. Po wymianie płyty systemowej należy ponownie wprowadzić wszelkie wymagane zmiany konfiguracji systemu.



UWAGA: Przed odłączeniem kabli od płyty systemowej należy zanotować rozmieszczenie złączy, tak aby móc poprawnie podłączyć kable po wymianie płyty systemowej.

Przed wykonaniem procedury

- 1 Wymontuj [zestaw podstawki](#).
- 2 Wymontuj [pokrywę tylną](#).
- 3 Wymontuj [moduły pamięci](#).
- 4 Wymontuj [osłonę płyty systemowej](#).
- 5 Wymontuj [wspornik modułu VESA](#).
- 6 Wymontuj [płytę diagnostyczną zasilacza](#).
- 7 Wymontuj [wspornik we/wy](#).
- 8 Wymontuj [radiador procesora](#).
- 9 Wymontuj [wentylator procesora](#).
- 10 Wymontuj [procesor](#).
- 11 Wymontuj [dysk twardy](#).
- 12 Wymontuj [kartę sieci bezprzewodowej](#).
- 13 Wymontuj [baterię pastylkową](#).

Procedura

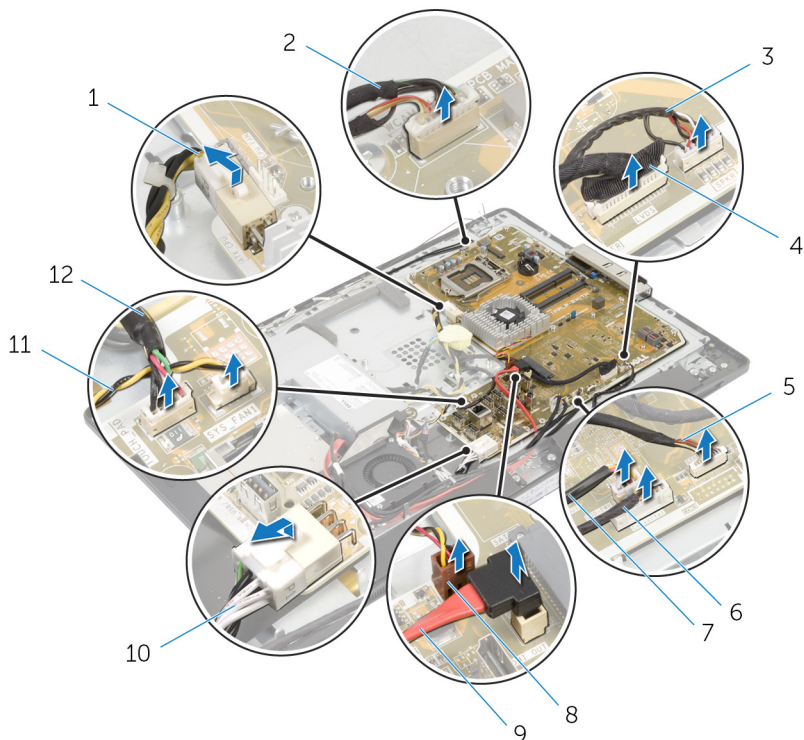


UWAGA: Znacznik serwisowy komputera znajduje się na płycie systemowej. Po wymianie płyty systemowej należy wprowadzić znacznik serwisowy w systemie BIOS.



UWAGA: Przed odłączeniem kabli od płyty systemowej należy zanotować sposób ich poprowadzenia i rozmieszczenie złączy, tak aby móc poprawnie podłączyć kable po wymianie płyty systemowej.

1 Odłącz wszystkie kable od płyty systemowej.

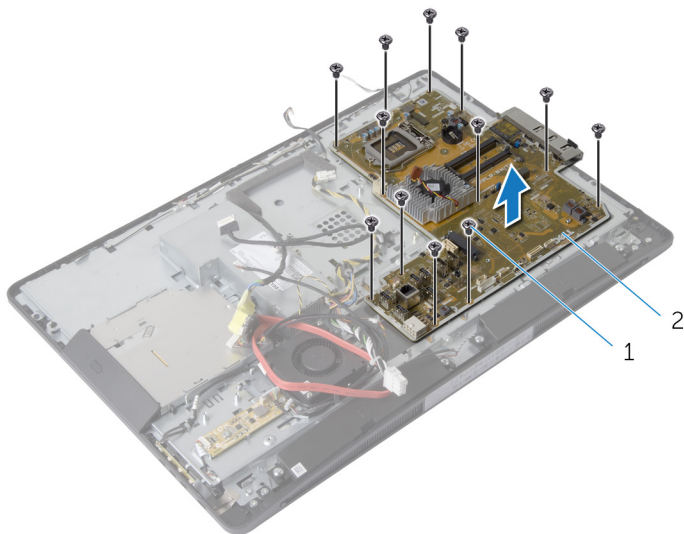


- | | | | |
|---|--|----|------------------------------------|
| 1 | kabel zasilania procesora | 2 | kabel kamery |
| 3 | kabel głośników | 4 | kabel wyświetlacza |
| 5 | kabel płyty przycisków sterujących | 6 | kabel płyty konwertera |
| 7 | kabel zasilania napędu dysków optycznych | 8 | kabel wentylatora karty graficznej |
| 9 | kabel danych napędu dysków optycznych | 10 | główny kabel zasilania |

11 kabel wentylatora zasilacza

12 kabel płyty funkcji dotykowych

- 2 Wykręć śruby mocujące płytę systemową do podstawy panelu wyświetlacza.

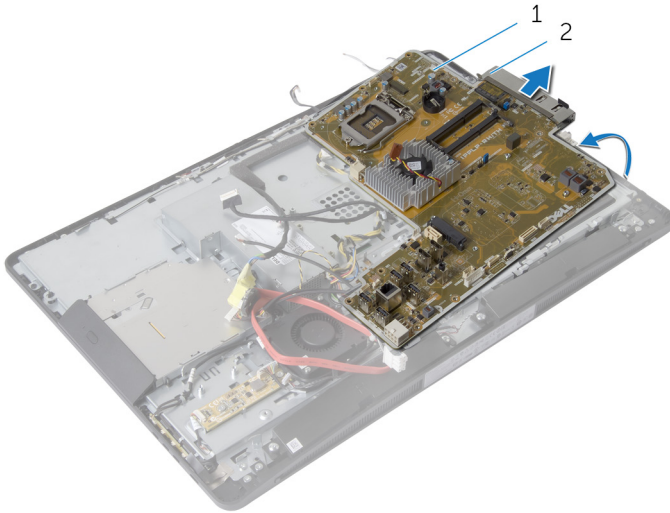


1 śruby (12)

2 płyta systemowa

- 3 Ostrożnie unieś płytę systemową pod kątem i zdejmij boczny wspornik we/wy z płyty systemowej.

4 Wyjmij płytę systemową ze wspornika panelu wyświetlacza.



1 płyta systemowa

2 boczny wspornik we/wy

Instalowanie płyty systemowej



PRZESTROGA: Przed przystąpieniem do wykonywania czynności wymagających otwarcia obudowy komputera należy zapoznać się z instrukcjami dotyczącymi bezpieczeństwa dostarczonymi z komputerem i wykonać procedurę przedstawioną w sekcji [Przed rozpoczęciem serwisowania komputera](#). Po zakończeniu pracy należy wykonać procedurę przedstawioną w sekcji [Po zakończeniu serwisowania komputera](#). Dodatkowe zalecenia dotyczące bezpieczeństwa można znaleźć na stronie Regulatory Compliance (Informacje o zgodności z przepisami prawnymi) pod adresem dell.com/regulatory_compliance.



UWAGA: Znacznik serwisowy komputera jest przechowywany na płycie systemowej. Po wymianie płyty systemowej należy wprowadzić znacznik serwisowy w systemie BIOS.

Procedura

- 1 Zainstaluj boczny wspornik we/wy na płycie systemowej.
- 2 Dopasuj otwory na śruby w płycie systemowej do otworów w podstawie panelu wyświetlacza.
- 3 Wkręć śruby mocujące płytę systemową do ramy montażowej komputera.
- 4 Poprowadź i podłącz wszystkie kable do złączy na płycie systemowej.

Po wykonaniu procedury

- 1 Zainstaluj [baterię pastylkową](#).
- 2 Zainstaluj [kartę sieci bezprzewodowej](#).
- 3 Zainstaluj [dysk twardy](#).
- 4 Zainstaluj [procesor](#).
- 5 Zainstaluj [wentylator procesora](#).
- 6 Zainstaluj [radiator procesora](#).
- 7 Zainstaluj [wspornik we/wy](#).
- 8 Zainstaluj [płytę diagnostyczną zasilacza](#).
- 9 Zainstaluj [wspornik modułu VESA](#).
- 10 Zainstaluj [osłonę płyty systemowej](#).
- 11 Zainstaluj [moduły pamięci](#).
- 12 Zainstaluj [pokrywę tylną](#).
- 13 Zainstaluj [zestaw podstawki](#).

Wprowadzanie znacznika serwisowego w systemie BIOS

- 1 Włącz komputer.
- 2 Po wyświetleniu logo DELL naciśnij klawisz <F2>, aby otworzyć program konfiguracji systemu.
- 3 Przejdź do karty głównej i wpisz znacznik serwisowy w polu Service Tag Input (Wprowadź znacznik serwisowy).

Wymontowywanie kamery



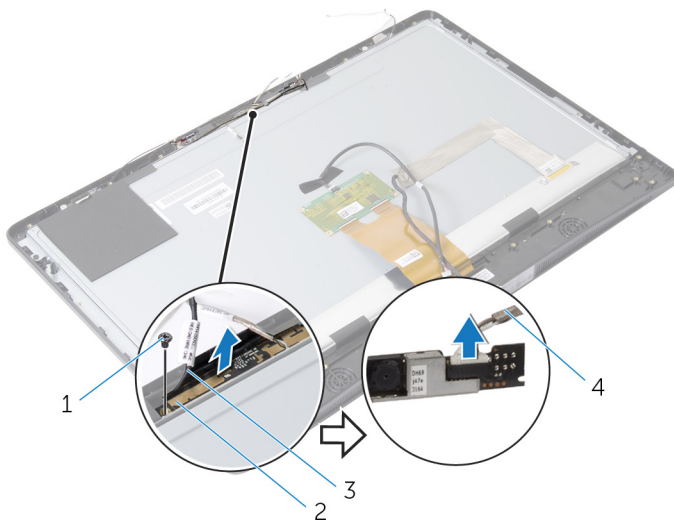
PRZESTROGA: Przed przystąpieniem do wykonywania czynności wymagających otwarcia obudowy komputera należy zapoznać się z instrukcjami dotyczącymi bezpieczeństwa dostarczonymi z komputerem i wykonać procedurę przedstawioną w sekcji [Przed rozpoczęciem serwisowania komputera](#). Po zakończeniu pracy należy wykonać procedurę przedstawioną w sekcji [Po zakończeniu serwisowania komputera](#). Dodatkowe zalecenia dotyczące bezpieczeństwa można znaleźć na stronie Regulatory Compliance (Informacje o zgodności z przepisami prawnymi) pod adresem dell.com/regulatory_compliance.

Przed wykonaniem procedury

- 1 Wymontuj [zestaw podstawki](#).
- 2 Wymontuj [pokrywę tylną](#).
- 3 Wymontuj [moduły pamięci](#).
- 4 Wymontuj [osłonę płyty systemowej](#).
- 5 Wymontuj [dysk twardy](#).
- 6 Wymontuj [wspornik modułu VESA](#).
- 7 Wymontuj [płyte przycisków sterujących](#).
- 8 Wymontuj [płyte konwertera](#).
- 9 Wymontuj [płyte diagnostyczną zasilacza](#).
- 10 Wymontuj [wspornik we/wy](#).
- 11 Wymontuj [napęd dysków optycznych](#).
- 12 Wymontuj [wentylator zasilacza](#).
- 13 Wymontuj [zasilacz](#).
- 14 Wymontuj [radiator procesora](#).
- 15 Wymontuj [wentylator procesora](#).
- 16 Wymontuj [procesor](#).
- 17 Wymontuj [kartę sieci bezprzewodowej](#).
- 18 Wymontuj [baterię pastylkową](#).
- 19 Wymontuj [płyte systemową](#).
- 20 Wykonaj punkty od 1 do 6 procedury „Wymontowywanie [panelu wyświetlacza](#)”.

Procedura

- 1 Wykręć śrubę mocującą moduł kabla uziemiającego i kamery do osłony wyświetlacza.
- 2 Odsuń kabel uziemiający, aby uzyskać dostęp do modułu kamery.
- 3 Ostrożnie wyjmij moduł kamery z osłony wyświetlacza.
- 4 Odłącz przewód kamery od modułu kamery.



1 śruba

2 moduł kamery

3 kabel uziemiający

4 kabel kamery

Instalowanie kamery



PRZESTROGA: Przed przystąpieniem do wykonywania czynności wymagających otwarcia obudowy komputera należy zapoznać się z instrukcjami dotyczącymi bezpieczeństwa dostarczonymi z komputerem i wykonać procedurę przedstawioną w sekcji [Przed rozpoczęciem serwisowania komputera](#). Po zakończeniu pracy należy wykonać procedurę przedstawioną w sekcji [Po zakończeniu serwisowania komputera](#). Dodatkowe zalecenia dotyczące bezpieczeństwa można znaleźć na stronie Regulatory Compliance (Informacje o zgodności z przepisami prawnymi) pod adresem dell.com/regulatory_compliance.

Procedura

- 1 Podłącz kabel kamery do modułu kamery.
- 2 Dopasuj otwór na śrubę w module kabla uziemiającego i kamery do otworu w osłonie wyświetlacza.
- 3 Wkręć śrubę mocującą moduł kabla uziemiającego i kamery do osłony wyświetlacza.

Po wykonaniu procedury

- 1 Wykonaj punkty od 11 do 17 procedury „Instalowanie [panelu wyświetlacza](#)”.
- 2 Zainstaluj [płyte systemową](#).
- 3 Zainstaluj [baterię pastylkową](#).
- 4 Zainstaluj [kartę sieci bezprzewodowej](#).
- 5 Zainstaluj [procesor](#).
- 6 Zainstaluj [wentylator procesora](#).
- 7 Zainstaluj [radiator procesora](#).
- 8 Zainstaluj [zasilacz](#).
- 9 Zainstaluj [wentylator zasilacza](#).
- 10 Zainstaluj [napęd dysków optycznych](#).
- 11 Zainstaluj [wspornik we/wy](#).
- 12 Zainstaluj [płyte diagnostyczną zasilacza](#).
- 13 Zainstaluj [płyte konwertera](#).
- 14 Zainstaluj [płyte przycisków sterujących](#).
- 15 Zainstaluj [wspornik modułu VESA](#).
- 16 Zainstaluj [dysk twardy](#).
- 17 Zainstaluj [osłonę płyty systemowej](#).

- 18 Zainstaluj [moduły pamięci](#).
- 19 Zainstaluj [pokrywę tylną](#).
- 20 Zainstaluj [zestaw podstawki](#).

Wymontowywanie anteny



PRZESTROGA: Przed przystąpieniem do wykonywania czynności wymagających otwarcia obudowy komputera należy zapoznać się z instrukcjami dotyczącymi bezpieczeństwa dostarczonymi z komputerem i wykonać procedurę przedstawioną w sekcji [Przed rozpoczęciem serwisowania komputera](#). Po zakończeniu pracy należy wykonać procedurę przedstawioną w sekcji [Po zakończeniu serwisowania komputera](#). Dodatkowe zalecenia dotyczące bezpieczeństwa można znaleźć na stronie Regulatory Compliance (Informacje o zgodności z przepisami prawnymi) pod adresem dell.com/regulatory_compliance.

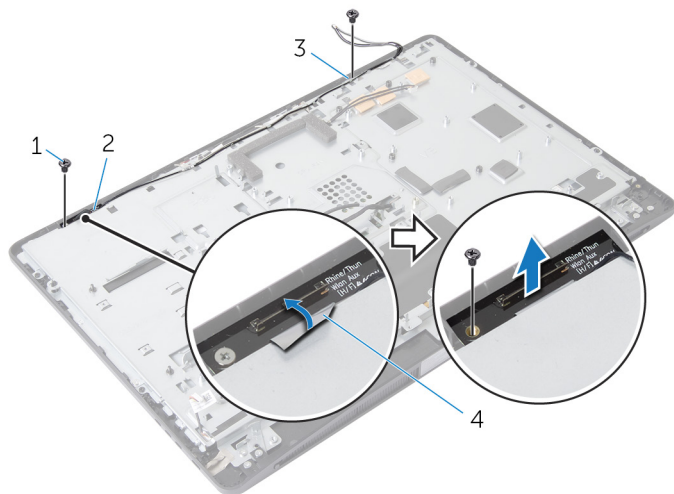
Przed wykonaniem procedury

- 1 Wymontuj [zestaw podstawki](#).
- 2 Wymontuj [pokrywę tylną](#).
- 3 Wymontuj [moduły pamięci](#).
- 4 Wymontuj [osłonę płyty systemowej](#).
- 5 Wymontuj [dysk twardy](#).
- 6 Wymontuj [wspornik modułu VESA](#).
- 7 Wymontuj [płyte przycisków sterujących](#).
- 8 Wymontuj [płyte konwertera](#).
- 9 Wymontuj [płyte diagnostyczną zasilacza](#).
- 10 Wymontuj [wspornik we/wy](#).
- 11 Wymontuj [napęd dysków optycznych](#).
- 12 Wymontuj [wentylator zasilacza](#).
- 13 Wymontuj [zasilacz](#).
- 14 Wymontuj [radiator procesora](#).
- 15 Wymontuj [wentylator procesora](#).
- 16 Wymontuj [procesor](#).
- 17 Wymontuj [kartę sieci bezprzewodowej](#).
- 18 Wymontuj [baterię pastylkową](#).
- 19 Wymontuj [płyte systemową](#).

Procedura

- 1 Zdejmij taśmę mocującą moduły anten do osłony wyświetlacza.
- 2 Wykręć śruby mocujące moduły anten do osłony wyświetlacza.

- 3 Zanotuj sposób poprowadzenia kabli antenowych i wyjmij kable z podstawie panelu wyświetlacza.
- 4 Wyjmij moduły anten z osłony wyświetlacza.



- | | | | |
|---|-------------------|---|--------------------|
| 1 | śruby (2) | 2 | prawy moduł anteny |
| 3 | lewy moduł anteny | 4 | taśma mocująca |

Instalowanie anteny



PRZESTROGA: Przed przystąpieniem do wykonywania czynności wymagających otwarcia obudowy komputera należy zapoznać się z instrukcjami dotyczącymi bezpieczeństwa dostarczonymi z komputerem i wykonać procedurę przedstawioną w sekcji [Przed rozpoczęciem serwisowania komputera](#). Po zakończeniu pracy należy wykonać procedurę przedstawioną w sekcji [Po zakończeniu serwisowania komputera](#). Dodatkowe zalecenia dotyczące bezpieczeństwa można znaleźć na stronie Regulatory Compliance (Informacje o zgodności z przepisami prawnymi) pod adresem dell.com/regulatory_compliance.

Procedura

- 1 Dopasuj otwory na śruby w modułach anten do otworów w osłonie wyświetlacza.
- 2 Wkręć śruby mocujące moduły anten do osłony wyświetlacza.
- 3 Umieść kable antenowe w przewodnicach w podstawie panelu wyświetlacza.
- 4 Przyklej taśmę, aby zamocować moduły anten do osłony wyświetlacza.

Po wykonaniu procedury

- 1 Zainstaluj [płyte systemową](#).
- 2 Zainstaluj [baterię pastylkową](#).
- 3 Zainstaluj [kartę sieci bezprzewodowej](#).
- 4 Zainstaluj [procesor](#).
- 5 Zainstaluj [wentylator procesora](#).
- 6 Zainstaluj [radiator procesora](#).
- 7 Zainstaluj [zasilacz](#).
- 8 Zainstaluj [wentylator zasilacza](#).
- 9 Zainstaluj [napęd dysków optycznych](#).
- 10 Zainstaluj [wspornik we/wy](#).
- 11 Zainstaluj [płyte diagnostyczną zasilacza](#).
- 12 Zainstaluj [płyte konwertera](#).
- 13 Zainstaluj [płyte przycisków sterujących](#).
- 14 Zainstaluj [wspornik modułu VESA](#).
- 15 Zainstaluj [dysk twardy](#).
- 16 Zainstaluj [osłonę płyty systemowej](#).
- 17 Zainstaluj [moduły pamięci](#).

- 18 Zainstaluj [pokrywę tylną](#).
- 19 Zainstaluj [zestaw podstawki](#).

Wymontowywanie panelu wyświetlacza



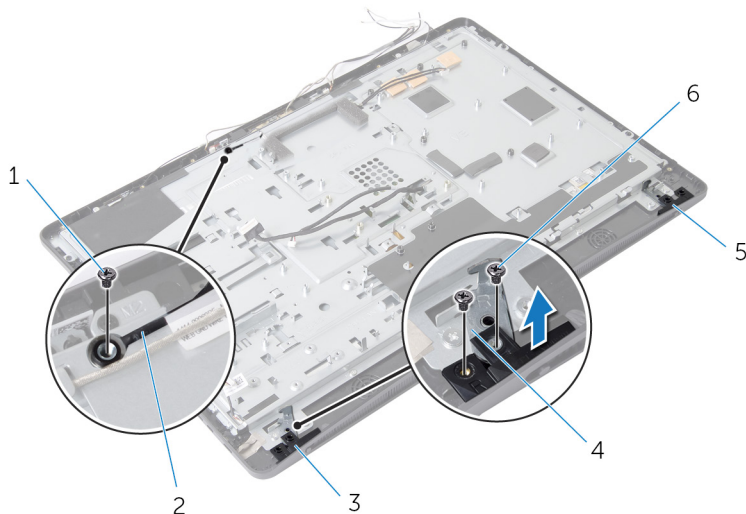
PRZESTROGA: Przed przystąpieniem do wykonywania czynności wymagających otwarcia obudowy komputera należy zapoznać się z instrukcjami dotyczącymi bezpieczeństwa dostarczonymi z komputerem i wykonać procedurę przedstawioną w sekcji [Przed rozpoczęciem serwisowania komputera](#). Po zakończeniu pracy należy wykonać procedurę przedstawioną w sekcji [Po zakończeniu serwisowania komputera](#). Dodatkowe zalecenia dotyczące bezpieczeństwa można znaleźć na stronie Regulatory Compliance (Informacje o zgodności z przepisami prawnymi) pod adresem dell.com/regulatory_compliance.

Przed wykonaniem procedury

- 1 Wymontuj [zestaw podstawki](#).
- 2 Wymontuj [pokrywę tylną](#).
- 3 Wymontuj [moduły pamięci](#).
- 4 Wymontuj [osłonę płyty systemowej](#).
- 5 Wymontuj [dysk twardy](#).
- 6 Wymontuj [wspornik modułu VESA](#).
- 7 Wymontuj [płytkę konwertera](#).
- 8 Wymontuj [płytkę diagnostyczną zasilacza](#).
- 9 Wymontuj [wspornik we/wy](#).
- 10 Wymontuj [napęd dysków optycznych](#).
- 11 Wymontuj [wentylator zasilacza](#).
- 12 Wymontuj [zasilacz](#).
- 13 Wymontuj [radiator procesora](#).
- 14 Wymontuj [wentylator procesora](#).
- 15 Wymontuj [procesor](#).
- 16 Wymontuj [kartę sieci bezprzewodowej](#).
- 17 Wymontuj [baterię pastylkową](#).
- 18 Wymontuj [płytkę systemową](#).
- 19 Wymontuj [pokrywę głośników](#).
- 20 Wymontuj [głośniki](#).
- 21 Wymontuj [kamerę](#).
- 22 Wymontuj [kable antenowe](#).

Procedura

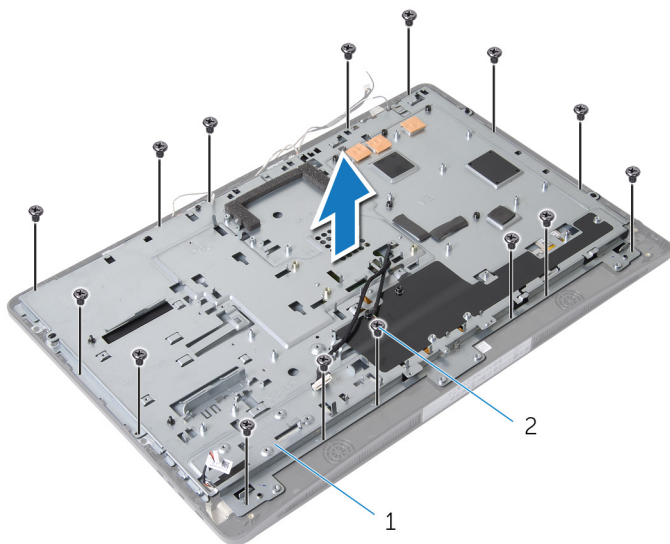
- 1 Wykręć śrubę mocującą kabel uziemiający do podstawy panelu wyświetlacza.
- 2 Wykręć śruby mocujące zwalniacze zatrasków do podstawy panelu wyświetlacza.
- 3 Wyjmij zwalniacze zatrasków z podstawy panelu wyświetlacza.
- 4 Obróć i wyjmij wsporniki zwalniaczy zatrasków z podstawy panelu wyświetlacza.



- | | | | |
|---|---------------------------|---|------------------------------------|
| 1 | śruba kabla uziemiającego | 2 | kabel uziemiający |
| 3 | prawy zwalniacz zatrasku | 4 | wsporniki zwalniaczy zatrasków (2) |
| 5 | lewy zwalniacz zatrasku | 6 | śruby zwalniaczy zatrasków (4) |

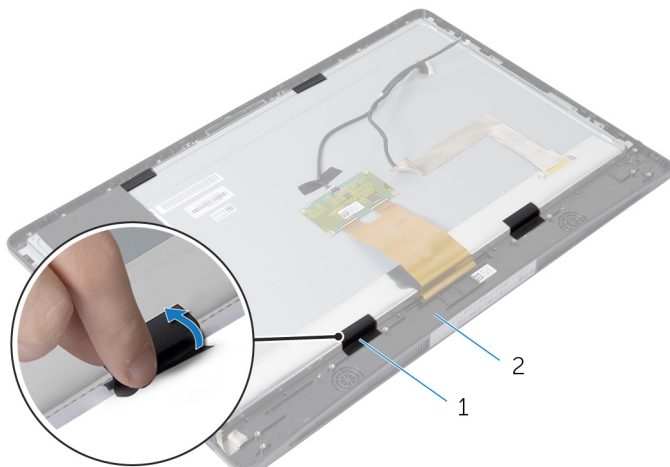
- 5 Wykręć śruby mocujące podstawę panelu wyświetlacza do osłony wyświetlacza.
- 6 Przełóż wszystkie kable przez otwór w podstawie panelu wyświetlacza.

- 7 Wyjmij podstawę panelu wyświetlacza z osłony wyświetlacza.



1 podstawa panelu wyświetlacza 2 śruby (15)

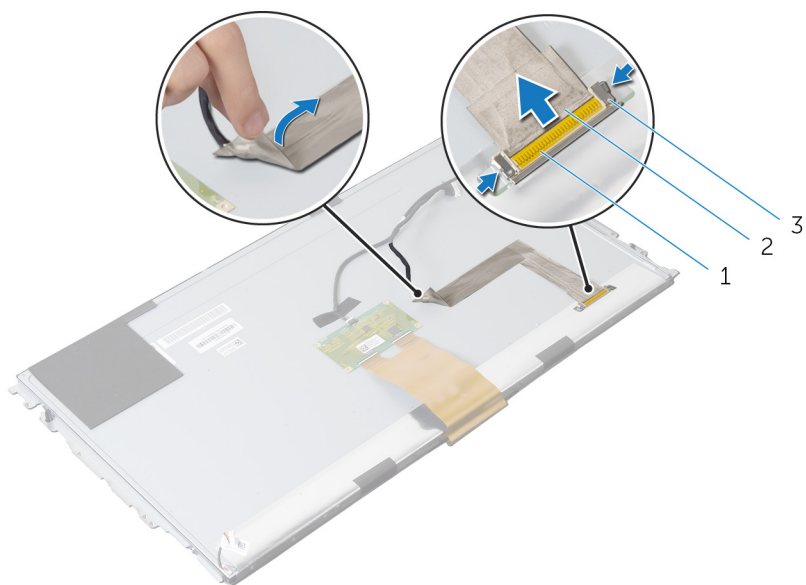
- 8 Zdejmij taśmę mocującą kabel wyświetlacza do osłony wyświetlacza.



1 taśma 2 osłona wyświetlacza

- 9 Naciśnij zwalniacze zatrasków po obu stronach złącza kabla wyświetlacza, a następnie pociągnij kabel wyświetlacza, aby go odłączyć od panelu wyświetlacza.

10 Oddziel kabel wyświetlacza od panelu wyświetlacza.



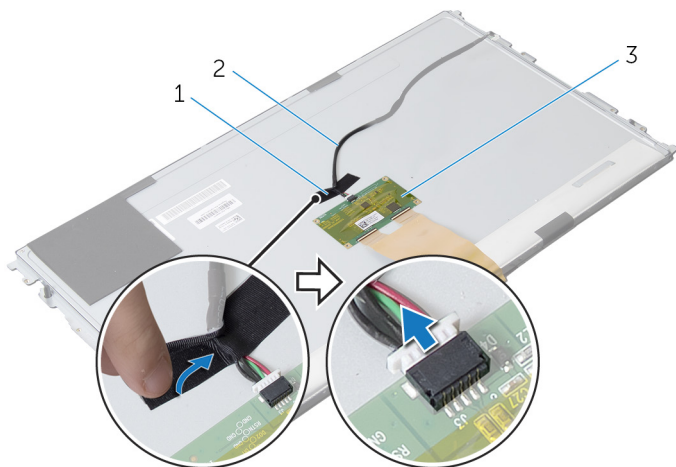
1 złącze kabla wyświetlacza

2 kabel wyświetlacza

3 zatrzaski (2)

11 Zdejmij taśmę z mylaru z kabla płyty funkcji dotykowych.

12 Odłącz kabel płyty funkcji dotykowych od płyty funkcji dotykowych.

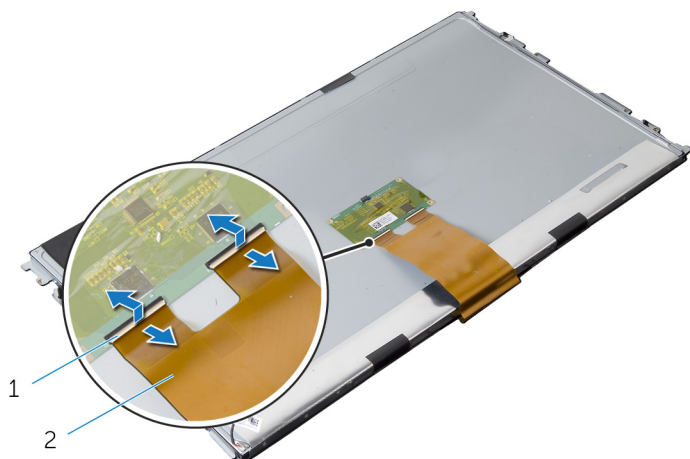


1 taśma z mylaru

2 kabel płyty funkcji dotykowych

3 płyta funkcji dotykowych

13 Podnieś zatrzaski i odłącz kabel elastyczny od panelu wyświetlacza.

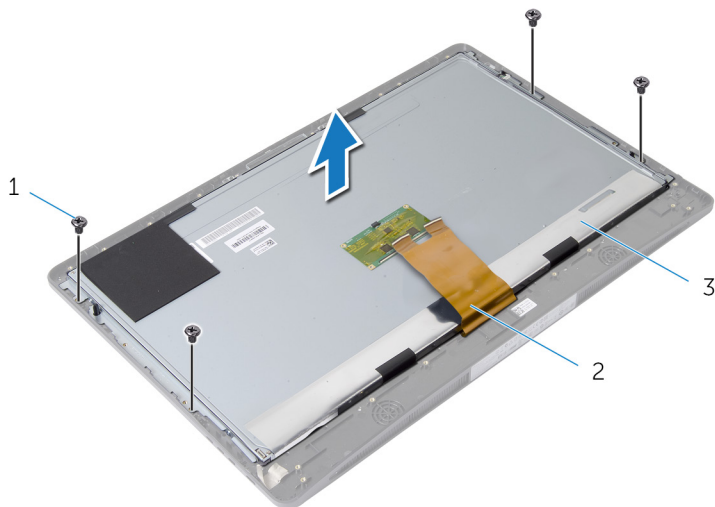


1 zatrzaski złączy

2 kabel elastyczny

14 Wykręć śruby mocujące zestaw wyświetlacza do oprawy wyświetlacza.

15 Ostrożnie wyjmij zestaw wyświetlacza z osłony wyświetlacza.



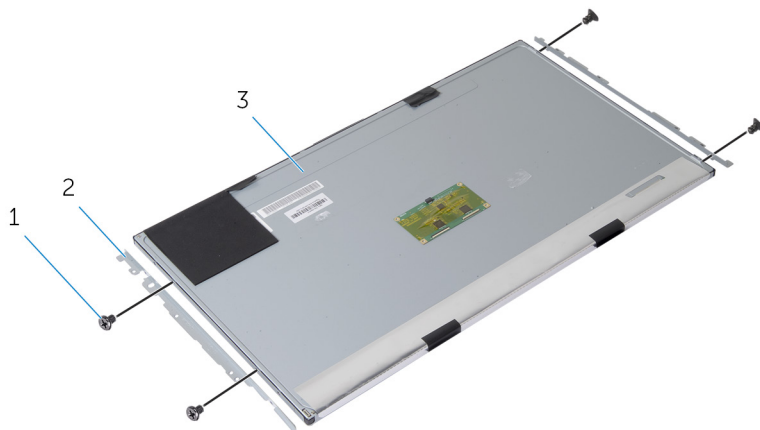
1 śruby (4)

2 kabel elastyczny

3 panel wyświetlacza

16 Wykręć śruby mocujące wsporniki panelu wyświetlacza do panelu wyświetlacza.

17 Zdejmij wsporniki z panelu wyświetlacza.



1 śruby (4)

2 wsporniki panelu wyświetlacza
(2)


3 panel wyświetlacza

Instalowanie panelu wyświetlacza



PRZESTROGA: Przed przystąpieniem do wykonywania czynności wymagających otwarcia obudowy komputera należy zapoznać się z instrukcjami dotyczącymi bezpieczeństwa dostarczonymi z komputerem i wykonać procedurę przedstawioną w sekcji [Przed rozpoczęciem serwisowania komputera](#). Po zakończeniu pracy należy wykonać procedurę przedstawioną w sekcji [Po zakończeniu serwisowania komputera](#). Dodatkowe zalecenia dotyczące bezpieczeństwa można znaleźć na stronie Regulatory Compliance (Informacje o zgodności z przepisami prawnymi) pod adresem dell.com/regulatory_compliance.

Procedura


- 1 Dopasuj otwory na śruby we wspornikach panelu wyświetlacza do otworów w panelu wyświetlacza.
- 2 Wkręć śruby mocujące wsporniki panelu wyświetlacza do panelu wyświetlacza.
- 3 Dopasuj otwory na śruby w panelu wyświetlacza do otworów w osłonie wyświetlacza i umieść panel wyświetlacza na osłonie wyświetlacza.
 **UWAGA:** Upewnij się, że pod panelem wyświetlacza nie ma żadnych kabli.
- 4 Wkręć śruby mocujące zestaw wyświetlacza do oprawy wyświetlacza.
- 5 Podłącz kable elastyczne do złączy w panelu wyświetlacza, a następnie dociśnij zatrzaski złączy, aby zamocować kable.
- 6 Podłącz kabel płyty funkcji dotykowych do płyty funkcji dotykowych.
- 7 Przymocuj osłonę z mylaru do kabla płyty funkcji dotykowych.
- 8 Przymocuj kabel wyświetlacza do panelu wyświetlacza.
- 9 Podłącz kabel wyświetlacza do panelu wyświetlacza.
- 10 Przyklej taśmę mocującą kabel wyświetlacza do osłony wyświetlacza.
- 11 Przełóż wszystkie kable przez otwór w podstawie panelu wyświetlacza.
- 12 Dopasuj otwory na śruby w podstawie panelu wyświetlacza do otworów w osłonie wyświetlacza.
- 13 Wkręć śruby mocujące podstawę panelu wyświetlacza do osłony wyświetlacza.
- 14 Zainstaluj wsporniki zwalniający zatrzasków i zablokuj je na miejscu w osłonie wyświetlacza.
- 15 Zainstaluj zwalniające zatrzasków w osłonie wyświetlacza.
- 16 Wkręć śruby mocujące zwalniające zatrzasków do podstawy panelu wyświetlacza.
- 17 Wkręć śrubę mocującą kabel uziemiający do podstawy panelu wyświetlacza.

Po wykonaniu procedury

- 1 Zainstaluj [anteny](#).
- 2 Zainstaluj [kamerę](#).
- 3 Zainstaluj [głośniki](#).
- 4 Zainstaluj [pokrywę głośników](#).
- 5 Zainstaluj [płyte systemową](#).
- 6 Zainstaluj [baterię pastylkową](#).
- 7 Zainstaluj [kartę sieci bezprzewodowej](#).
- 8 Zainstaluj [procesor](#).
- 9 Zainstaluj [wentylator procesora](#).
- 10 Zainstaluj [radiator procesora](#).
- 11 Zainstaluj [zasilacz](#).
- 12 Zainstaluj [wentylator zasilacza](#).
- 13 Zainstaluj [napęd dysków optycznych](#).
- 14 Zainstaluj [wspornik we/wy](#).
- 15 Zainstaluj [płyte diagnostyczną zasilacza](#).
- 16 Zainstaluj [płyte konwertera](#).
- 17 Zainstaluj [wspornik modułu VESA](#).
- 18 Zainstaluj [dysk twardy](#).
- 19 Zainstaluj [osłonę płyty systemowej](#).
- 20 Zainstaluj [moduły pamięci](#).
- 21 Zainstaluj [pokrywę tylną](#).
- 22 Zainstaluj [zestaw podstawki](#).

Ładowanie systemu BIOS



Ładowanie systemu BIOS może być konieczne, kiedy jest dostępna aktualizacja lub po wymianie płyty systemowej. Wykonaj następujące czynności, aby załadować system BIOS:

- 1 Włącz komputer.
- 2 Przejdź do strony internetowej dell.com/support.
- 3 Jeśli masz znacznik serwisowy komputera, wpisz go i kliknij przycisk **Submit (Wprowadź)**. Jeśli nie masz znacznika serwisowego, kliknij przycisk **Detect My Product (Wykryj znacznik serwisowy)**, aby umożliwić automatyczne wykrycie znacznika.
 **UWAGA:** Jeśli próba automatycznego wykrycia znacznika serwisowego nie powiedzie się, wybierz posiadany produkt z listy kategorii.
- 4 Kliknij opcję **Get Drivers and Downloads (Sterowniki i pliki do pobrania)**.
- 5 Kliknij opcję **View All Drivers (Pokaż wszystkie sterowniki)**.
- 6 Z listy rozwijanej **Operating System (System operacyjny)** wybierz system operacyjny zainstalowany na komputerze.
- 7 Kliknij pozycję **BIOS**.
- 8 Kliknij przycisk **Download File (Pobierz plik)**, aby pobrać najnowszą wersję systemu BIOS dla komputera.
- 9 Na kolejnej stronie zaznacz opcję **Single-file download (Pobieranie pojedynczego pliku)** i kliknij przycisk **Continue (Kontynuuj)**.
- 10 Zapisz plik aktualizacji systemu BIOS. Po zakończeniu pobierania przejdź do folderu, w którym plik został zapisany.
- 11 Kliknij dwukrotnie ikonę pliku aktualizacji systemu BIOS i postępuj zgodnie z instrukcjami wyświetlanymi na ekranie.

Uzyskiwanie pomocy i kontakt z firmą Dell

Narzędzia pomocy technicznej do samodzielnego wykorzystania

Aby uzyskać informacje i pomoc dotyczącą korzystania z produktów i usług firmy Dell, można skorzystać z następujących zasobów internetowych:

Dostępne informacje	Opcje pomocy technicznej do samodzielnego wykorzystania
Korzystanie z pomocy systemu Windows	Windows 8 — Otwórz panel Wyszukiwanie, wpisz <i>Pomoc i obsługa techniczna</i> w polu wyszukiwania i naciśnij klawisz <Enter>. Windows 7 — Kliknij kolejno Start  → Pomoc i obsługa techniczna .
Informacje o produktach i usługach firmy Dell	Zobacz dell.com
Informacje o rozwiązywaniu problemów, podręczniki, instrukcje konfiguracji, dane techniczne produktów, blogi pomocy technicznej, sterowniki, aktualizacje oprogramowania itd.	Zobacz dell.com/support
Informacje o systemie Microsoft Windows 8	Zobacz dell.com/windows8
Informacje o systemie Microsoft Windows 7	kliknij kolejno Start  → Wszystkie programy → Dell Help Documentation (Dokumentacja i pomoc firmy Dell)
Informacje o systemie operacyjnym, konfigurowaniu i użytkowaniu komputera, tworzeniu kopii zapasowych danych, wykonywaniu procedur diagnostycznych itd.	Zobacz <i>Ja i mój Dell</i> na stronie internetowej dell.com/support/manuals .

Kontakt z firmą Dell

Jeśli chcesz skontaktować się z działem sprzedaży, pomocy technicznej lub obsługi klienta firmy Dell, zobacz dell.com/contactdell.



UWAGA: Dostępność usług różni się w zależności od produktu i kraju, a niektóre z nich mogą być niedostępne w Twoim regionie.



UWAGA: W przypadku braku aktywnego połączenia z Internetem informacje kontaktowe można znaleźć na fakturze, w dokumencie dostawy, na rachunku lub w katalogu produktów firmy Dell.